

**UCHWAŁA NR XXIII/211/2020
RADY MIEJSKIEJ OSTRORÓG**

z dnia 22 grudnia 2020 r.

w sprawie wyznaczenia obszaru i granic aglomeracji Ostroróg

Na podstawie art. 18 ust. 2 pkt. 15 ustawy z dnia 8 marca 1990 r. o samorządzie gminnym (t.j. Dz. U. z 2020 r. poz. 713), art. 87 ust. 1 i 4, art. 92 ustawy z dnia 20 lipca 2017 r. Prawo wodne (t.j. Dz. U. z 2020 r. poz. 310 z późn. zm.) oraz rozporządzenia Ministra Gospodarki Morskiej i Żeglugi Śródlądowej z dnia 27 lipca 2018 r. w sprawie sposobu wyznaczania obszarów i granic aglomeracji (Dz. U. z 2018 r. poz. 1586).

Rada Miejska w Ostrorogu uchwala, co następuje:

§ 1. 1. Wyznacza się aglomerację Ostroróg o równoważnej liczbie mieszkańców **2108** z oczyszczalnią ścieków w miejscowości Ostroróg, obejmującą miejscowości Ostroróg, Dobrojewo, Piaskowo - Karolewo

2. Opis aglomeracji stanowi załącznik nr 1 do niniejszej uchwały.

3. Obszar i granice aglomeracji wyznaczono na mapie w skali 1:10000, stanowiącej załącznik nr 2 do niniejszej uchwały – część graficzna.

§ 2. Wykonanie uchwały powierza się Burmistrzowi Miasta i Gminy Ostroróg.

§ 3. Niniejsza uchwała była poprzedzona Uchwałą Nr II/28/14 Sejmiku Województwa Wielkopolskiego z dnia 22 grudnia 2014 roku w sprawie wyznaczenia aglomeracji Ostroróg (Dz. Urz. Woj. Wlkp. z dnia 13.01.2015 r. poz.207) , która traci moc z dniem wejścia w życie niniejszej uchwały zgodnie z art. 565 ust.2 ustawy z dnia 20 lipca 2017r. – Prawo wodne (Dz.U.2020 poz.310 z póź.zm.).

§ 4. Uchwała wchodzi w życie po upływie 14 dni od dnia ogłoszenia w Dzienniku Urzędowym Województwa Wielkopolskiego.

Przewodniczący Rady
Miejskiej w Ostrorogu

Tomasz Antoniewski

Załącznik nr 1 do Uchwały Nr
XXIII/211/2020 Rady Miejskiej
w Ostrogu z dnia 22 grudnia
2020 r.

Opis aglomeracji **Ostroróg**

Powiat
szamotulski

Województwo
wielkopolskie

listopad, 2020

Część opisowa

1. Podstawowe informacje na temat aglomeracji

1. Nazwa aglomeracji: Ostroróg
2. Wielkość RLM aglomeracji zgodnie z obowiązującym rozporządzeniem / uchwałą: 2218 zgodnie z Uchwałą nr II/28/14 Sejmiku Województwa Wielkopolskiego z dnia 22 grudnia 2014 r.w sprawie wyznaczenia aglomeracji Ostroróg
3. Wielkość RLM aglomeracji planowanej do wyznaczenia: 2108
4. Gmina wiodąca w aglomeracji: Ostroróg
5. Gminy w aglomeracji: Ostroróg
6. Wykaz nazw miast i/lub miejscowości w aglomeracji, zgodnie z dołączonym do wniosku załącznikiem graficznym: Ostroróg, Piaskowo-Karolewo, Dobrojewo
7. Nazwa miejscowości, w której zlokalizowana jest oczyszczalnia ścieków: Ostroróg

2. Adres wnioskodawcy (gminy, gminy wiodącej w aglomeracji):

- Województwo: wielkopolskie
- Powiat: szamotulski
- Gmina: Ostroróg
- Adres: ul. Wroniecka 14, 64-560 Ostroróg
- Telefon: 61 29 31 710
- Fax: 061 29 31 712
- Adres e-mail do kontaktu bieżącego: ostrorog_umig@wokiss.pl

2.1. Dane rejestrowe

- NIP: 787-20-79-111
- REGON: 631258253

3. Dane kontaktowe osoby wskazanej do kontaktowania się w sprawach złożonego wniosku

- Imię i nazwisko: Agnieszka Cembrowicz
- Telefon: 61 29 31 711
- Adres e-mail: a.cembrowicz@ostrorog.eu

4. Dokumenty stanowiące podstawę do wyznaczenia aglomeracji

Lp.	Wyszczególnienie	Nie ¹	Tak ⁵
1	2	3	4
1	Miejscowe plany zagospodarowania przestrzennego		X
2	Studium uwarunkowań i kierunków zagospodarowania przestrzennego gminy		X
3	Decyzje o ustaleniu lokalizacji inwestycji celu publicznego	X	
4	Wieloletnie plany rozwoju i modernizacji urządzeń wodociągowych i kanalizacyjnych		X
5	Inne (wymienić)		X

5. Opis systemu zbierania ścieków komunalnych w obrębie aglomeracji

5.1. Informacje na temat długości i rodzaju istniejącej sieci kanalizacyjnej i liczby osób korzystających z istniejącej sieci kanalizacyjnej oraz długości i rodzaju sieci kanalizacyjnej i liczby osób korzystających z sieci kanalizacyjnej, na której wykonanie zostały pozyskane środki finansowe

Tabela 1. Istniejąca sieć kanalizacyjna

L	Kanalizacja istniejąca	Długość [km]	Liczba osób korzystających z istniejącej kanalizacji			Uwagi
			Stali mieszkańcy	Osoby czasowo przebywające na terenie aglomeracji ²	Sumaryczna liczba osób [kol 4 + kol 5]	
1	2	3	4	5	6	7
1	Sanitarna grawitacyjna	11,8	1912	0	1912	
2	Sanitarna tłoczna	3,5				
3	Ogólnospławna grawitacyjna	-				
4	Ogólnospławna tłoczna	-				
Razem		15,3				

Tabela 2. Miejscowości tworzące aglomerację oraz działki wyłączone z granic aglomeracji

Miejscowość	Nr obrębu	Status
Ostroróg	0001	całość
Dobrojewo	0504	częściowo
Piaskowo-Karolewo	0508	częściowo

¹ Znakiem „X” zaznaczyć właściwą odpowiedź

² Pod pojęciem „osoby czasowo przebywające na terenie aglomeracji” rozumie się liczbę zarejestrowanych miejsc noclegowych w obiektach usług turystycznych, szpitalach, internatach, więzieniach etc.

Tabela 3. Liczba stałych mieszkańców w planowanej aglomeracji

Lp.	Nazwa miejscowości	Rzeczywistych (liczba mieszkańców całej miejscowości)	Liczba stałych mieszkańców w aglomeracji						liczba stałych mieszkańców niemających technicznych możliwości podłączenia się do sieci – poza aglomeracją
			Ogółem	podłączonych do istniejących sieci kanalizacyjnych	planowanych do podłączenia do nowobudowanej sieci kanalizacyjnej	mających techniczną możliwość korzystania z istniejącej sieci kanalizacyjnej	którzy będą korzystali z sieci kanalizacyjnej, która jest w trakcie realizacji	korzystających z indywidualnych systemów oczyszczania ścieków (zbiorniki bezodpływowe oraz przydomowe oczyszczalnie ścieków)	
1	2	3	4	5	6	7	8	9	10
1	Ostroróg	1893	1893	1732	0	132	0	29	0
2	Piaskowo - Karolewo	128	128	118	0	5	0	5	0
3	Dobrojewo	87	87	62	0	25	0	0	0
Razem		2108	2108	1912	0	162	0	34	0

Uwaga: liczba osób z kolumny 7 zawiera się z liczbą osób z kolumny 9

- Suma liczby stałych mieszkańców aglomeracji ogółem (kol. 4) i liczba stałych mieszkańców aglomeracji niemających technicznych możliwości podłączenia się do sieci – poza aglomeracją (kol. 10) musi się równać liczbie rzeczywistych mieszkańców miejscowości (kol. 3)
kol. 3 = kol. 4 + kol. 10
- Suma liczby stałych mieszkańców aglomeracji podłączonych do istniejących sieci kanalizacyjnych (kol. 5) i liczby stałych mieszkańców w aglomeracji planowanych do podłączenia do nowobudowanej sieci kanalizacyjnej (kol. 6) i liczby stałych mieszkańców aglomeracji mających techniczną możliwość korzystania z istniejącej sieci kanalizacyjnej (kol. 7) i liczby stałych mieszkańców aglomeracji którzy będą korzystali z sieci kanalizacyjnej która jest w trakcie realizacji (kol. 8) i liczby stałych mieszkańców aglomeracji korzystających z indywidualnych systemów oczyszczania ścieków (zbiorniki bezodpływowe oraz przydomowe oczyszczalnie ścieków) (kol. 9) musi się równać liczbie stałych mieszkańców aglomeracji ogółem (kol. 4)
kol. 4 = kol. 5 + kol. 6 + kol. 7 + kol. 8 + kol. 9

5.2. Informacje na temat długości i rodzaju planowanej do wykonania sieci kanalizacyjnej w celu dostosowania aglomeracji do warunków określonych w Dyrektywie Rady z dnia 21 maja 1991 r. dotyczącej oczyszczania ścieków komunalnych (91/271/EWG) oraz liczby osób korzystających z planowanej sieci kanalizacyjnej

Nie planuje się budowy sieci kanalizacyjnej.

5.3. Liczba zarejestrowanych miejsc noclegowych

Brak miejsc noclegowych na terenie aglomeracji.

6. Opis gospodarki ściekowej w aglomeracji

6.1. Informacje na temat oczyszczalni ścieków

6.1.1. Nazwa oczyszczalni ścieków: Ostroróg

6.1.2. Lokalizacja oczyszczalni ścieków (adres): ul. Szamotulska, 64-560 Ostroróg

6.1.3. Dane kontaktowe (telefon, e-mail, fax): Krzysztof Jankowski, 61 29 16 748

6.1.4. Pozwolenie wodnoprawne na odprowadzanie ścieków z oczyszczalni do środowiska (data, znak, oznaczenie organu, termin ważności decyzji):

- data: 26.09.2014 r.
- znak: OS.6341.11.2014
- organ: Starosta Szamotulski
- termin: 24.03.2024 r.

6.1.5. Przepustowość oczyszczalni:

- średnia [m³/d]: 300
- maksymalna [m³/d]: 400
- maksymalna roczna [tys. m³/rok]: 109

6.1.6. Projektowa wydajność oczyszczalni ścieków [RLM]: 2900

6.1.7. Ilość ścieków dostarczanych do oczyszczalni ścieków, zgodnie z danymi przedłożonymi w ostatnim sprawozdaniu z realizacji KPOŚK:

- Ścieki dopływające siecią kanalizacyjną [tys. m³/r]: 58,4
- Ścieki dowożone [tys. m³/r]: 6,4
- Ilość ścieków oczyszczonych w roku poprzednim [tys. m³/rok]: 64,8

Tabela 4. Ilość ścieków w miesiącu

Rok	Średnia dobowo ilość ścieków w miesiącu [m3]											
	I	II	III	IV	V	VI	VII	VIII	IX	X	XI	XII
2018	190	192	194	196	196	197	200	199	198	194	191	190
2019	192	191	196	195	194	198	200	200	200	194	190	190

Tabela 5. Skład jakościowy ścieków komunalnych

Rok	Wskaźniki zanieczyszczeń				
	BZT5 (mgO ₂ /l)	CHZT (mgO ₂ /l)	Zawiesiny ogólne (mg/l)	Azot ogólny (mgN/l)	Fosfor ogólny (mgP/l)
2018	720	1580	480	-	-
2019	700	1500	420	-	-

Tabela 6. Parametry oczyszczanych ścieków

Parametr	Rok					
	2018			2019		
	Dopływ	Odplyw	% redukcji	Dopływ	Odplyw	% redukcji
BZT5	720	14	98,1	700	30	95,7
CHZT	1580	118	92,5	1500	120	92,0
Zawiesina ogólna	480	30	93,8	420	45	89,3

6.1.8. Ilość odwodnionych osadów ściekowych powstających na oczyszczalni ścieków:

2018 r. - 288 Mg

2019 r. - 300 Mg

Sposób ich zagospodarowania to przekazanie uprawnionej do odbioru firmie na podstawie kart przekazania osadów.

6.2. Informacje dotyczące indywidualnych systemów oczyszczania ścieków obsługujących mieszkańców aglomeracji

Na terenie aglomeracji funkcjonuje 10 przydomowych oczyszczalni ścieków. Korzystają z nich 34 osoby. Oczyszczalnie ścieków zapewniają oczyszczenie ścieków w stopniu nie gorszym niż gminna oczyszczalnia ścieków komunalnych w m. Ostroróg.

Ścieki od pozostałych mieszkańców gminy nie podłączonych do kanalizacji sanitarnej są gromadzone w bezodpływowych zbiornikach (0 szt.), skąd wywożone są wozami asenizacyjnymi na oczyszczalnię ścieków w m. Ostroróg. Korzysta z nich 0 mieszkańców.

Tabela 7. Indywidualne systemy oczyszczania ścieków mieszkańców aglomeracji

Lp.	Miejscowość	Liczba przydomowych oczyszczalni ścieków	Liczba osób korzystająca z przydomowych oczyszczalni ścieków	Liczba zbiorników bezodpływowych	Liczba osób korzystająca z zbiorników bezodpływowych
1	Ostroróg	8	29	0	0
2	Piaskowo - Karolewo	2	5	0	0

6.3. Informacje dotyczące końcowego punktu zrzutu (w przypadku braku oczyszczalni ścieków na terenie aglomeracji)

Nie dotyczy.

6.4. Informacje o ilości i składzie jakościowym ścieków przemysłowych odprowadzanych przez zakłady do systemu kanalizacji zbiorczej.

Tabela 8. Wykaz zakładów przemysłowych podłączonych do systemu kanalizacji zbiorczej

Lp	Nazwa zakładu	Adres zakładu	Ilość ścieków [m ³ /dobę]	BZT5 [mgO ₂ /l]
1	Stacja paliw HURTPETROL	Ul. Szamotulska	5	29

6.5. Informacje o zakładach, których podłączenie do systemu kanalizacji zbiorczej jest planowane.

Nie planuje się podłączenia zakładów przemysłowych do sieci kanalizacyjnej.

6.6. Uzasadnienie określonej dla aglomeracji równoważnej liczby mieszkańców.

Wyszczególnienie:	RLM
Liczba mieszkańców korzystających z istniejącej sieci kanalizacyjnej	1912
Liczba mieszkańców, planowanych do przyłączenia do sieci kanalizacyjnej, na której wykonanie środki finansowe zostały pozyskane	0
Liczba mieszkańców planowanych do podłączenia do projektowanej sieci kanalizacyjnej	0
Liczba osób czasowo przebywających korzystających z sieci kanalizacyjnej	0
Liczba osób czasowo przebywających, planowanych do przyłączenia do sieci kanalizacyjnej, na której wykonanie środki finansowe zostały pozyskane	0
Ilość mieszkańców mających możliwość techniczną podłączenia do sieci kanalizacji sanitarnej w poszczególnych miejscowościach, ale na dzień dzisiejszy nie korzystających z sieci kanalizacyjnej	162
Równoważna Liczba Mieszkańców wynikająca z dobowego ładunku ścieków odprowadzanych przez zakłady przemysłowe i usługowe korzystające z istniejącej sieci kanalizacyjnej	0
Równoważna Liczba Mieszkańców wynikająca z dobowego ładunku ścieków, który będzie odprowadzanych przez zakłady przemysłowe i usługowe planowane do podłączenia do sieci kanalizacyjnej	0
Liczba mieszkańców, korzystających z indywidualnych systemów oczyszczania ścieków komunalnych (przedomowe oczyszczalnie ścieków, zbiorniki bezodpływowe), określona na podstawie rejestrów prowadzonych przez gminę	34
Równoważna Liczba Mieszkańców RLM (suma)	2108

7. Planowany poziom obsługi zbiorczym systemem kanalizacji w aglomeracji

$$\%RLM = (RLMrz : RLMa) * 100 (\%),$$

gdzie:

- RLMrz – rzeczywista równoważna liczba mieszkańców obliczona na podstawie sumy wartości RLM pochodzącej z liczby mieszkańców aglomeracji, liczby mieszkańców planowanych do podłączenia, liczby osób czasowo przebywających na terenie aglomeracji, liczby mieszkańców mających możliwość podłączenia do istniejącej sieci oraz wartości RLM pochodzącej z przemysłu występującego na obszarze aglomeracji.
- RLMa – równoważna liczba mieszkańców wynikająca z przyszłej uchwały Sejmiku Województwa wyznaczającego granice i obszar danej aglomeracji.

$$(1912+162)RLM : 2108RLM * 100 = 98,38\%$$

Pozostali mieszkańcy aglomeracji, którzy nie będą obsługiwani przez system kanalizacji zbiorczej, będą sukcesywnie podłączani do systemu w miarę jego rozbudowy lub korzystać będą z indywidualnych systemów oczyszczania ścieków, przy czym stopień oczyszczania tych ścieków nie będzie niższy od stopnia oczyszczenia ścieków w systemie kanalizacji zbiorczej. Ponadto Gmina podejmie skuteczne działania w celu podłączenia wszystkich posesji niepodłączonych do kanalizacji zbiorczej na terenach już wyposażonych w sieć kanalizacyjną.

8. Informacje o strefach ochronnych ujęć wody, występujących na obszarze aglomeracji, obejmujących tereny ochrony bezpośredniej i tereny ochrony pośredniej zawierające oznaczenie aktu prawa miejscowego lub decyzje ustanawiające te strefy oraz zakazy, nakazy i ograniczenia obowiązujące na tych terenach.

8.1. Ujęcia wód:

Dobrojewo

- Właściciel: Aquanet Ostroróg, ul. Wroniecka 26, 64-560 Ostroróg
 - Lokalizacja strefy: działka **244/8** oraz **254/4** obręb Dobrojewo
 - Data: 18.09.2019 r.
 - Znak: PO.ZUZ.4.4210.116.2020.EP
 - Organ: Dyrektor Zarządu Zlewni Wód Polskich w Poznaniu
 - Termin obowiązywania: 1.06.2050 r.
-
- Właściciel: Aquanet Ostroróg, ul. Wroniecka 26, 64-560 Ostroróg
 - Lokalizacja strefy: działka 22/21 obręb Dobrojewo
 - Data: 22.12.2010 r.
 - Znak: OS.6223/25/10
 - Organ: Starosta Szamotulski
 - Termin obowiązywania: 20.12.2020 r.

9. Informacje o obszarach ochronnych zbiorników wód śródlądowych, występujących na obszarze aglomeracji, zawierające oznaczenie aktu prawa miejscowego ustanawiającego te obszary oraz zakazy, nakazy i ograniczenia obowiązujące na tych obszarach.

Nie dotyczy

10. Informacje o formach ochrony przyrody, występujących na obszarze aglomeracji, zawierające nazwę formy ochrony przyrody oraz wskazanie aktu prawnego uznającego określony obszar za formę ochrony przyrody.

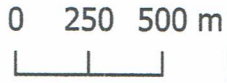
Nie dotyczy



Obszar i granice aglomeracji Ostroróg

1:25000

Podział na arkusze



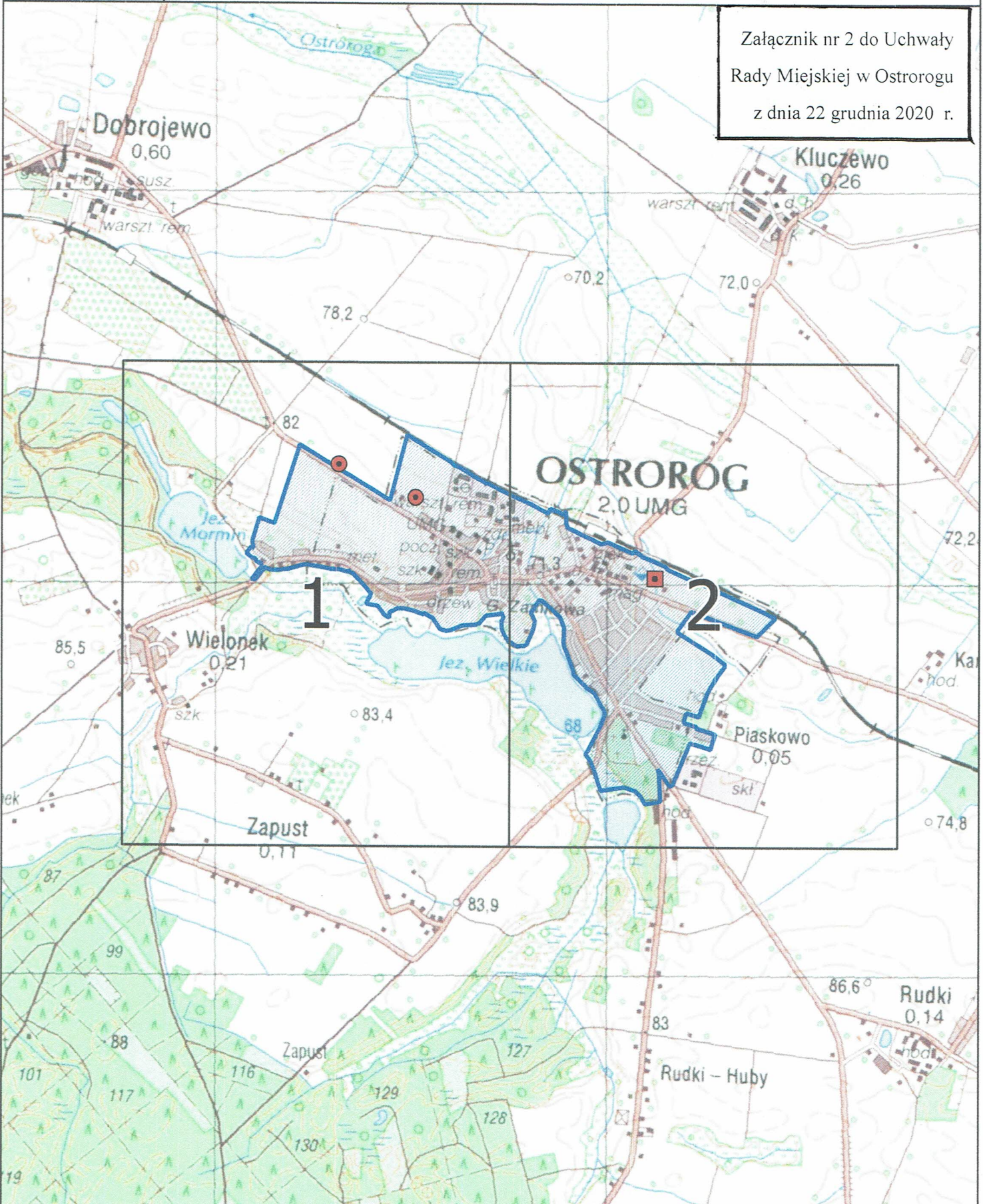
Granica gminy

Oczyszczalnia ścieków

Obszar i granica aglomeracji

Ujęcie wód wraz ze strefą ochrony bezpośredniej

Załącznik nr 2 do Uchwały
Rady Miejskiej w Ostrorogu
z dnia 22 grudnia 2020 r.



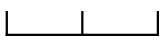


Obszar i granice aglomeracji Ostroróg

Arkusz 1

1:10000

0 100 200 m



Granica gminy



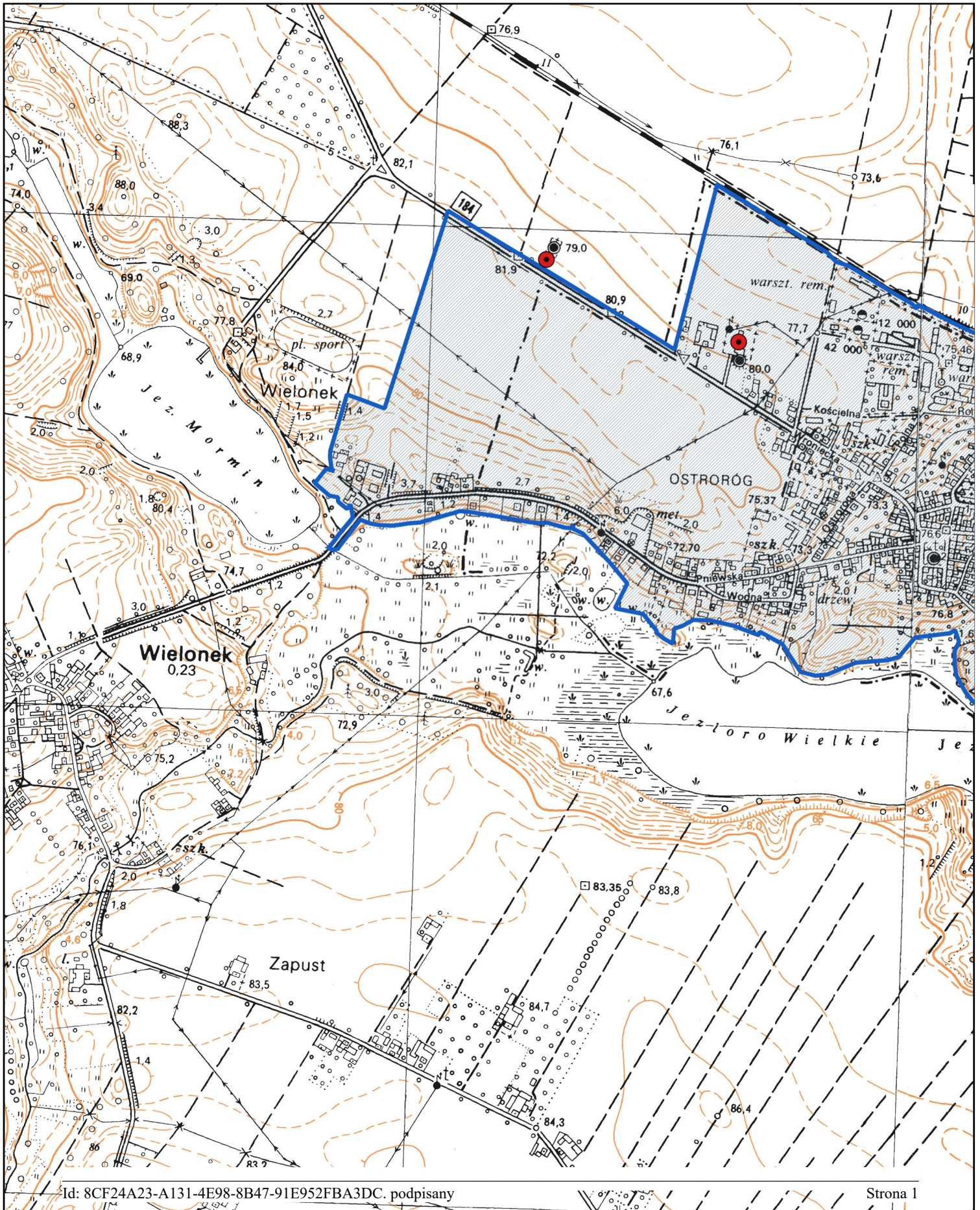
Oczyszczalnia ścieków



Obszar i granica aglomeracji



Ujęcie wód wraz ze strefą ochrony bezpośredniej



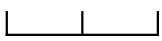


Obszar i granice aglomeracji Ostroróg

Arkusz 2

1:10000

0 100 200 m



Granica gminy



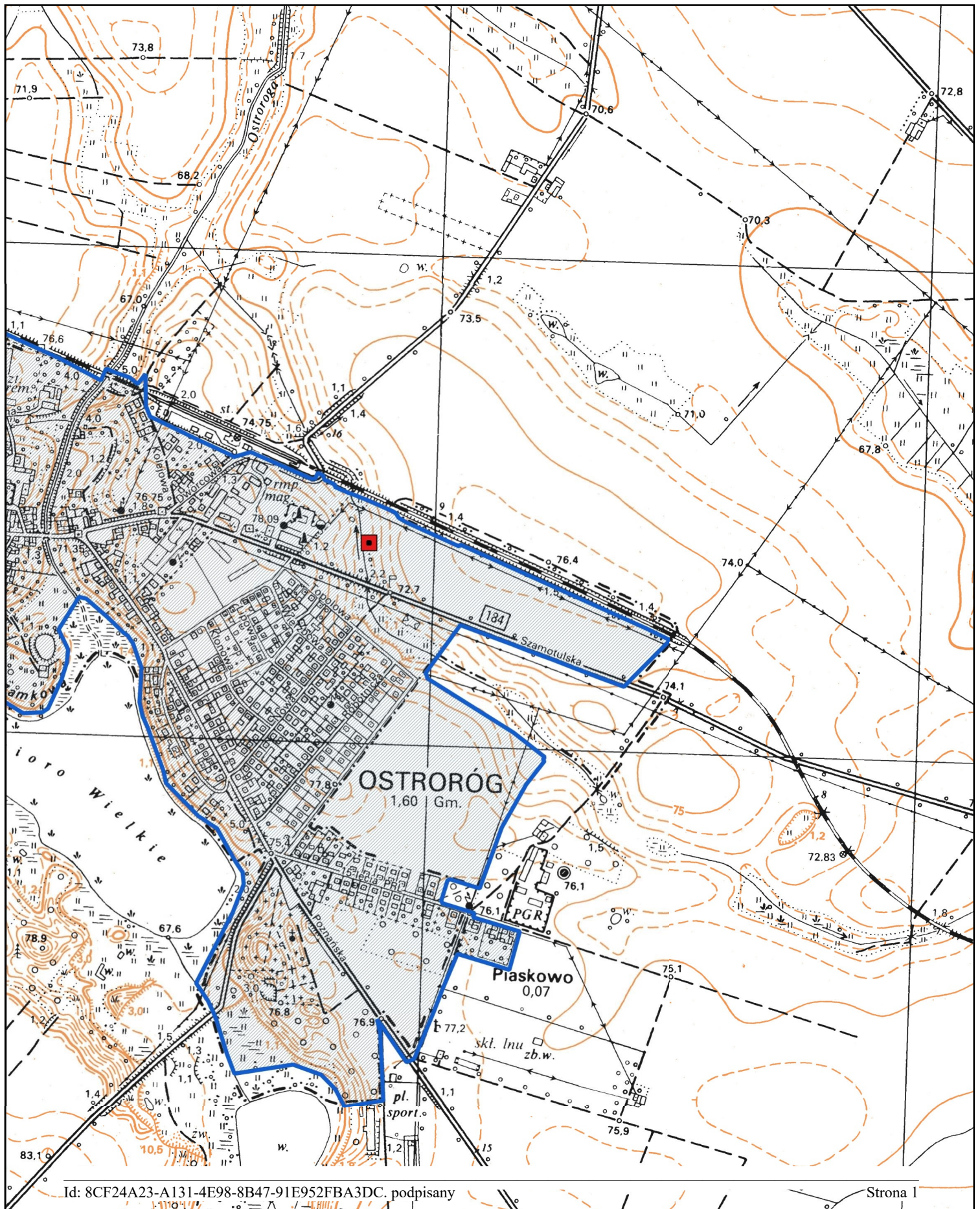
Oczyszczalnia ścieków



Obszar i granica aglomeracji



Ujęcie wód wraz ze strefą ochrony bezpośredniej



UZASADNIENIE

do uchwały Nr XXIII/211/2020 Rady Miejskiej w Ostrorogu

z dnia 22 grudnia 2020 roku

Aglomerację Ostroróg tworzą 3 miejscowości, która posiada system kanalizacyjny odprowadzający ścieki do oczyszczalni ścieków znajdującej się w miejscowości Ostroróg.

Z obszaru aglomeracji nie wyłącza się żadnych miejscowości. Wszystkie miejscowości pozostały w granicach aglomeracji.

W nadchodzących latach nie planuje się budowy sieci kanalizacyjnej.

Obecnie na terenie aglomeracji długość istniejącej grawitacyjnej sieci kanalizacji sanitarnej wynosi 11,8 [km], natomiast długość kanalizacji tłocznej to 3,5 [km].

Nie planuje się przyłączenia nowych zakładów przemysłowych.

Na terenie aglomeracji nie ma zlokalizowanych miejsc noclegowych (osób czasowo przebywających na terenie aglomeracji).

Ścieki z aglomeracji po oczyszczeniu w oczyszczalni ścieków, będą bezpośrednio trafiały do rowu, wpadającego do Ostrorogi, będącej dopływem rzeki Warty, zlokalizowanej w zlewni Odry. Współrzędne geograficzne punktu zrzutu ścieków: 52,3734 N, 16,2739 E.

Przepustowość maksymalna istniejącej oczyszczalni ścieków wynosi 400 m³/d. Przewidywane średnie obciążenie oczyszczalni, z terenu aglomeracji wyniesie 300 m³/d.

Średnie roczne stężenia zanieczyszczeń w ściekach dopływających do oczyszczalni kształtują się następująco:

- BZT₅ - 700 [mgO₂/l]
- ChZT_{Cr} - 1500 [mgO₂/l]
- Zawiesina ogólna - 420 [mg/l]
- Azot ogólny - 0 [mg/l]
- Fosfor ogólny - 0 [mg/l]

Liczba mieszkańców korzystających z istniejącej sieci kanalizacyjnej wynosi 1912, liczba mieszkańców mających możliwość techniczną do podłączenia do istniejącej sieci kanalizacyjnej wynosi 0. Na terenie aglomeracji występują indywidualne systemy oczyszczania ścieków w liczbie 10 oraz 0 zbiorników bezodpływowych, skąd ścieki wozami asenizacyjnymi trafiają na oczyszczalnię. Planowana łączna Równoważna Liczba Mieszkańców w aglomeracji wyniesie 2108 RLM.

Podstawę wyznaczenia obszaru i granic aglomeracji Ostroróg stanowiły miejscowe plany zagospodarowania przestrzennego, studium uwarunkowań i kierunków zagospodarowania przestrzennego oraz wieloletnie plany rozwoju i modernizacji urządzeń wodociągowych i kanalizacyjnych.

Na terenie aglomeracji znajduje się jedno ujęcie wód podziemnych:

- Właściciel: Aquanet Ostroróg, ul. Wroniecka 26, 64-560 Ostroróg
- Lokalizacja strefy: działka 254/4 obręb Dobrojewo
- Data: 18.09.2019 r.
- Znak: PO.ZUZ.4.4210.116.2020.EP
- Organ: Dyrektor Zarządu Zlewni Wód Polskich w Poznaniu
- Termin: 1.06.2050 r.

Na obszarze aglomeracji nie został dotąd ustanowiony żaden obszar ochronny zbiorników wód śródlądowych.

Na terenie aglomeracji Ostroróg nie znajdują się jakiegokolwiek formy ochrony przyrody, w rozumieniu ustawy z dnia 16 kwietnia 2004 r. o ochronie przyrody (tj. Dz. U. z 2020 r. poz. 55).

Wszystkie wymienione w uchwale nazwy miejscowości są zgodne z wykazem urzędowych nazw miejscowości.

Obszar i przebieg granic przedmiotowej aglomeracji określono na mapie w skali 1:10 000, która stanowi załącznik do przedmiotowej uchwały. Zgodnie z rozporządzeniem Ministra Gospodarki Morskiej i Żeglugi Śródlądowej z dnia 27 lipca 2018 r. w sprawie sposobu wyznaczania obszarów i granic aglomeracji (Dz. U. poz. 1586), granica aglomeracji przebiega wzdłuż zewnętrznych działek ewidencyjnych - zabudowanych albo przeznaczonych pod zabudowę, skanalizowanych albo przewidzianych do skanalizowania.

Uchwała nie narusza obowiązków gminy w zakresie odprowadzania i oczyszczania ścieków komunalnych wynikających z przepisów o samorządzie gminnym.

Rada Miejska w Ostrorogu podejmuje niniejszą uchwałę po uzgodnieniu przez Burmistrza Miasta i Gminy Ostroróg z właściwymi organami administracji publicznej.