

**UCHWAŁA NR XII / 111 / 2015
RADY MIEJSKIEJ W OSTROROGU
z dnia 22 września 2015r.**

w sprawie: uchwalenia Planu Rozwoju Miejscowości Bobulczyn

Na podstawie art. 18 ust. 2 pkt. 6 ustawy z dnia 8 marca 1990 roku o samorządzie gminnym (tekst jednolity Dz. U. z 2013 r., poz. 594 ze zmianami), po uzyskaniu uchwały Zebrania wiejskiego sołectwa, **Rada Miejska w Ostrorogu uchwała, co następuje:**

§ 1.

Uchwala się Plan Rozwoju Miejscowości Bobulczyn na lata 2015–2020 stanowiący załącznik Nr 1 do niniejszej uchwały.

§ 2.

Wykonanie uchwały powierza się Burmistrzowi Miasta i Gminy Ostroróg.

§ 3.

Uchwała wchodzi w życie z dniem podjęcia.

PRZEWODNICZĄCY
Rady Miejskiej w Ostrorogu

Rafał Szorc

Uzasadnienie do uchwały

W roku 2015 Gmina Ostroróg zgłosiła sołectwo do Programu „Wielkopolska Odnowa Wsi 2013 – 2020”. Jednym z obowiązków gmin zgłaszających sołectwo do Programu jest zatwierdzenie strategii rozwoju lub planów rozwoju (wsi) miejscowości , przyjętych przez zebranie wiejskie sołectw zgłaszanych do Programu.

Dotychczasowy plan odnowy sołectwa obejmował lata 2010 – 15. W związku z tym, że w 2015 roku sołectwo wypracowało nowy plan rozwoju miejscowości na lata 2015 – 2020, który został przyjęty przez zebranie wiejskie podjęcie niniejszej uchwały jest zasadne.

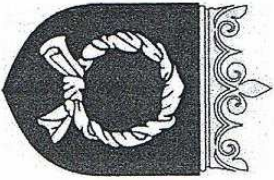
Uchwała nie powoduje skutków finansowych dla budżetu Gminy w roku budżetowym 2015.

BURMISTRZ

dr Sławomir Szalata

PLAN ROZWOJU MIEJSCOWOŚCI BOBULCZYN

NA LATA 2015-2020



Załącznik
do Uchwały Nr: 21/2015
Zebrania Wiejskiego Sołectwa Bobulczyn
z dnia: 10.09 2015 roku

Załącznik
do Uchwały Nr: XI/111/2015
Rady Miejskiej w Ostrorogu
z dnia: 22.09 2015 roku

Gmina Ostroróg, Województwo Wielkopolskie
BOBULCZYN 2015

Spis treści	
I. WSTĘP.....	3
II. CHARAKTERYSTYKA MIEJSCOWOŚCI.....	4
1. POŁOŻENIE MIEJSCOWOŚCI.....	4
2. PRZNALEŻNOŚĆ ADMINISTRACYJNA.....	4
3. POWIERZCHNIA.....	4
4. LICZBA LUDNOŚCI.....	5
5. HISTORIA MIEJSCOWOŚCI.....	5
III. INWENTARYZACJA ZASOBÓW.....	6
1. ZASOBY PRZYRODNICZE.....	6
2. DZIEDZICTWO KULTUROWE.....	6
3. INFRASTRUKTURA TECHNICZNA.....	7
4. INFRASTRUKTURA SPOŁECZNA.....	8
5. GOSPODARKA I ROLNICTWO.....	8
IV. ANALIZA SWOT.....	9
V. PLANOWANE KIERUNKI ROZWOJU.....	10
1. WIZJA ROZWOJU MIEJSCOWOŚCI.....	10
2. CELE STRATEGICZNE.....	10
3. PLANOWANE ZADANIA INWESTYCYJNE.....	11
VI. REALIZACJA PLANU ROZWOJU MIEJSCOWOŚCI.....	17
1. ZASADY REALIZACJI.....	17
2. SYSTEM WDRAŻANIA I MONITORINGU.....	17
VII. PODSUMOWANIE.....	18

I. WSTĘP

Plan Rozwoju Miejscowości Bobulczyn to dokument określający strategię działań w sferze społecznej i gospodarczej na lata 2015 – 2020. Jego opracowanie zostało wykonane w ramach projektu „Rady Gmin nie są bezradne”, realizowanego przez Stowarzyszenie Mieszkańców Wsi „Szczepany” w partnerstwie z Gminą Ostrołęk.

Plan Rozwoju Miejscowości ma zdecentralizowany, lokalny charakter, obejmuje ograniczony teren jednej miejscowości i przygotowany jest przy udziale mieszkańców. Plan określa najważniejsze działania, które sami zainteresowani uznali za istotne dla swojej miejscowości. Działania te pomogą mieszkańcom rozwiązać problemy, pokonać bariery i osiągnąć stawiane sobie cele. Propozycje przedsięwzięcia mieszkańcy uznali za realne, możliwe do zrealizowania dzięki ich aktywności, oraz przy zaangażowaniu władz samorządowych Gminy Ostrołęk.

Celem planu jest rozwój wsi jako miejsca zamieszkania. Idea odnowy wsi wyrasta z przekonania, że odnowiona, doinwestowana i ożywiona kulturalnie wieś odzyska swoją atrakcyjność, zapewni mieszkańcom wysoki standard życia, stając się zurbanizowaną miejscowością, z bogatą ofertą kulturalną ale zachowującą zarazem swój wiejski charakter i kulturową specyfikę.

Dokument „Plan Rozwoju Miejscowości Bobulczyn” ma służyć pehemu wykorzystaniu istniejącego potencjału i szans rozwojowych, w tym dostępu do środków unijnych i funduszy rządowych w latach 2015-2020.

Plan Rozwoju Miejscowości Bobulczyn jest zgodny ze strategią rozwoju gminy oraz innymi dokumentami strategicznymi o charakterze lokalnym, regionalnym, krajowym, wpisuje się w Strategię Rozwoju Gminy Ostrołęk, Strategię Rozwoju Województwa Wielkopolskiego, Długoterminową Strategię Rozwoju Kraju, oraz Strategię Zrównoważonego Rozwoju Wsi, Rolnictwa i Rybnactwa 2012 – 2020.

II. CHARAKTERYSTYKA MIEJSCOWOŚCI

1. POŁOŻENIE MIEJSCOWOŚCI

Wieś Bobulczyn jest jednym z 12 sołectw Gminy Ostrołęk. W skład sołectwa wchodzi tylko jedna miejscowość – Bobulczyn. Wieś Bobulczyn położona jest ok. 6 km na północny-zachód od Ostrołęga, przy drodze wojewódzkiej nr 184 do Szamotuł i Wroniek, drodze powiatowej do Oporowa oraz drodze gminnej do Marianowa.

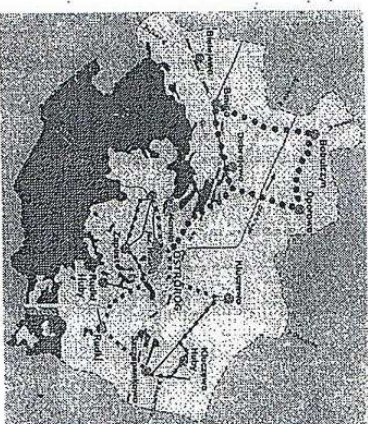
2. PRZYNALĘŻNOŚĆ ADMINISTRACYJNA

Pod względem administracyjnym miejscowość położona jest w województwie wielkopolskim, w powiecie szamotulskim, z przynależnością do gminy Ostrołęk.

Bobulczyn
GMINA - Ostrołęk
POWIAT – szamotulski
WOJEWÓDZTWO – wielkopolskie

3. POWIERZCHNIA

Powierzchnia terenu sołectwa wynosi 384 ha (w tym tereny zabudowane 8 ha). Zabudowa wsi jest zwrta.



Mapa: Mapa miejscowości Bobulczyn

4. LICZBA LUDNOŚCI

Liczba mieszkańców miejscowości Bobulczyn wg stanu na dzień 31.12.2014 roku wynosiła 265 osób. Struktura wiekowa ludności została przedstawiona w poniższej tabeli:

Wiek	Kobiety	Mężczyźni	Razem
Do 18 roku	33	35	68
19 – 60 lat	75	78	153
Powyżej 60 lat	25	19	44
Ogółem	133	132	265

5. HISTORIA MIEJSCOWOŚCI

Nazwy miejscowości:

- Bachweid – nazwa historyczna
- BOBULCZYN -współczesna nazwa;

Kalendarium

Pierwsza wzmianka dotycząca miejscowości pochodzi z 1398 roku, wieś stanowiła własność Sędziwoja z Bobolczina. W rękach Bobolickich pozostawała do 1939r. Miejscowość jako część klucza oporowskiego stanowiła własność rodziny Kwileckich.

III. INWENTARYZACJA ZASOBÓW

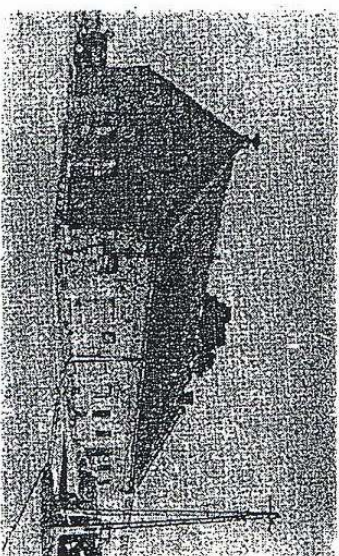
1. ZASOBY PRZYRODNCZE

Obszar, na którym bezpośrednio leży miejscowość charakteryzuje się niezróżnicowanym niskim krajobrazem. Ze względu na ukształtowanie terenu obszar ten jest intensywnie wykorzystywany rolniczo. Czyste i naturalne środowisko, brak przemysłu jest atutem, który w przyszłości można wykorzystać na potrzeby rozwoju agroturystyki, aktywnej turystyki a także produkcji ekologicznej.

2. DZIEDZICTWO KULTUROWE

W Bobulczynie zachowały się zabudowania folwarczne: spichlerz z XIX wieku i chlewnia z początku XX wieku oraz krzyż na murowanym cokole z figurą Matki Boskiej w niszy.

Zabudowania folwarczne położone są po zachodniej stronie drogi nr 184 z Ostrogorza do Wroniek w głębi podwórza Rolniczego Kombianu Spółdzielczego. Spichlerz został zbudowany pod koniec XIX w, budynek murowany, piętrowy, dach dwuspadowy kryty dachówką. Chlewnia została zbudowana na początku XX w., budynek murowany, parterowy, dach dwuspadowy kryty dachówką.



Bobulczyn - Chlewnia

3. INFRASTRUKTURA TECHNICZNA

Transport i komunikacja

Bobulczyn położony jest w odległości 6 km od Ostrogora oraz 56 km od miasta wojewódzkiego – Poznania. W chwili obecnej stan nawierzchni drogi wojewódzkiej nr 184 jest zadowalający.

Ze względu na wzmożony ruch samochodów, jaki nastąpił w ostatnich latach należałoby podnieść poziom bezpieczeństwa uczestników ruchu drogowego, a w szczególności dzieci. Aby tego dokonać niezbędne jest wykonanie remontu dróg gminnych oraz wybudowanie na terenie miejscowości chodnika dla pieszych oraz ścieżki pieszo-rowerowej. Mieszkańcy chcieliby, aby utworzone zostały jeszcze drogi gruntowe oraz drogi dojazdowe do pól. Komunikacja zbiorowa funkcjonująca na terenie miejscowości nie spełnia oczekiwań mieszkańców. Problemem osób nieposiadających własnego samochodu jest dojazd do miejscowości gminnej oraz do miasta powiatowego. Mieszkańcy chcieliby, aby uruchomiono więcej bezpiecznych połączeń.

Telekomunikacja

Głównym operatorem telefonii stacjonarnej działającym na terenie Bobulczyna jest Orange Polska S.A. Mieszkańcy nie mają problemów z dostępem do sieci telefonicznej. Zasięg stacji telefonii komórkowej jest także dość dobry. W ostatnich latach duża część mieszkańców w celu zmniejszenia kosztów usług telefonicznych zrezygnowała z telefonu stacjonarnego na rzecz telefonu komórkowego.

Dostęp do Internetu jest zadowalający. Wciąż jednak, ze względu na dość wysokie opłaty większość mieszkańców nie ma dostępu do Internetu - choć liczba korzystających rośnie.

Zapalenie w ciepło

Większość domów ogrzewana jest piecami na paliwo stałe (węgiel, drewno). Ze względu na brak sieci gazowej nie ma możliwości ogrzewania domów gazem ziemnym.

Zapalenie w wodę

Cala miejscowość zaopatrywana jest w wodę. Jakość wody i stan sieci wodociągowej jest dobry.

Kanalizacja

Na terenie miejscowości nie ma sieci kanalizacji sanitarnej. Mieszkańcy Bobulczyna posiadają własne przydomowe zbiorniki bezodpływowe.

Gospodarka odpadami

Gospodarka odpadami opiera się na systemie pojemnikowym. Odbiórem, transportem i utylizacją odpadów, zajmuje się Gmina Ostrogor. Odpady gromadzone w pojemnikach przydomowych odbierane są dwa razy w miesiącu przez operatora.

„Projekt realizowany w ramach programu Obywatele dla Demokracji, finansowanego z Funduszy EOG.”

7

4. INFRASTRUKTURA SPOLECZNA

Oświata

Na terenie miejscowości nie ma przedszkola ani szkoły. Dzieci uczęszczają do Zespołu Szkół w Ostrogoru, gdzie dowożone są autobusem szkolnym.

Świetlica wiejska

W chwili obecnej budynek wymaga nakładów inwestycyjnych m.in. w zakresie dachu świetlicy, adaptacji poddasza, opłotowania świetlicy. Świetlica pełni funkcję ośrodka działalności kulturalnej, społecznej i edukacyjnej. Ponieważ w świetlicy odbywają się cykliczne imprezy, spotkania, szkolenia, warsztaty, mieszkańcy wskazują na potrzebę zakupu nagłośnienia, laptopa, projektora. Realizacja inwestycji wpłynie na zwiększenie częstotliwości spotkań mieszkańców a szczególnie dzieci i młodzieży.

Organizacje społeczne

W Bobulczynie funkcjonuje Ochotnicza Straż Pożarna. Na terenie wsi prężnie działają również kobiety, w ramach powołanego stowarzyszenia – Stowarzyszenie Aktywne Kobiety z Bobulczyna.

Mieszkańców miejscowości Bobulczyn charakteryzuje duże zaangażowanie w działania dotyczące rozwoju wsi oraz troska o podniesienie atrakcyjności miejscowości. Wyszczuli oni cele rozwoju wsi oraz posiadają wizję realizacji tych celów. Potrafią się mobilizować w działaniu. Dorosli mieszkańcy chcą podtrzymywać i pielęgnować bogate tradycje i lokalną kulturę. Młodzieży także nie brakuje pomysłów na ożywienie otoczenia i na atrakcyjne spędzanie czasu wolnego.

5. GOSPODARKA I ROLNICTWO

We wsi Bobulczyn znajdują się gospodarstwa indywidualne, sklep spożywczy – przemysłowy. W Bobulczynie działa Rolniczy Kombinat Spółdzielczy im. Tadeusza Kościuszki, który jest firmą z przeszło 50 letnią tradycją, powstałą na bazie niewielkiej Rolniczej Spółdzielni Produkcyjnej. Aktualnie Kombinat zatrudnia około 30 osób, z czego połowa to członkowie Spółdzielni. Kombinat gospodaruje na obszarze 330 ha użytków rolnych i prowadzi szeroko rozwiniętą i różnorodną działalność gospodarczą, począwszy od tradycyjnego rolnictwa z produkcją roślinną (zasiwy pszenicy, pszenżyta, żyta, kukurydzy, owies, gorczyca) i zwierzęcą (hodowla trzody chlewnej; bydło mleczne).

„Projekt realizowany w ramach programu Obywatele dla Demokracji, finansowanego z Funduszy EOG.”

8

IV. ANALIZA SWOT

Na podstawie analizy zasobów, opracowano korzystne i niekorzystne cechy wewnętrzne sołectwa, jak i potencjalne szanse i zagrożenia występujące w otoczeniu, które mogą mieć wpływ na przyszłość sołectwa i jego mieszkańców.

MOCNE STRONY	SŁABE STRONY
<ol style="list-style-type: none"> 1. Duża atrakcyjność zasobów przyrodniczych w okolicy wsi. 2. Czyste otoczenie i środowisko naturalne. 3. Tereny do zagospodarowania (działki rekreacyjne, działki pod budownictwo mieszkaniowe). 4. Korzystne i atrakcyjne sąsiedztwo. Bliskie położenie dużej aglomeracji - miasta powiatowego i wojewódzkiego. 5. Przez wieś przebiega droga wojewódzka nr 184. 6. Lokalizacja na terenie sołectwa świetlicy wiejskiej. 7. Zaangażowanie społeczeństwa w rozwiązywanie problemów społecznych. 	<ol style="list-style-type: none"> 1. Brak skanalizowania miejscowości. 2. Niezagospodarowany teren wokół budynku świetlicy – brak parkingu. 3. Mało wytyczonych ścieżek dla pieszych i rowerzystów. 4. Brak chodników. 5. Zły stan nawierzchni dróg. 6. Przeszarżale oświetlenie i miejsca nieoświetlone na terenie miejscowości. 7. Brak odpowiedniej dla potrzeb dzieci i młodzieży infrastruktury rekreacyjno-sportowej. 8. Niewykorzystany potencjał terenu. 9. Brak ścieżki rowerowej Bobulczym – Ostrołęg.
<p>SZANSE</p> <ol style="list-style-type: none"> 1. Możliwość uzyskania środków ze źródeł zewnętrznych (dotacje na rozwój miejscowości). 2. Moda na mieszkanie „za miastem”. 3. Atrakcyjne położenie (walory przyrodnicze, bliskie sąsiedztwo dużych aglomeracji) i rozwój budownictwa mieszkaniowego. 4. Rozwijające aktywności i integrowanie społeczności wiejskiej. 	<p>ZAGROZENIA</p> <ol style="list-style-type: none"> 1. Zła sytuacja rolnictwa, rozdrobnienie gospodarstw rolnych i ich niedofinansowanie. 2. Rosnące bezrobocie wśród młodych ludzi w wieku 18-24 lata - odpływ młodych ludzi w wieku poszukiwaniu pracy. 3. Brak ożywienia gospodarczego, skutkującego deficytem nowych miejsc pracy i stagnacją miejscowości. 4. Brak inwestycji w turystykę.

V. PLANOWANE KIERUNKI ROZWOJU

1. WIZJA ROZWOJU MIEJSCOWOŚCI

Wizję rozwoju wsi Bobulczym, powstałej w wyniku analizy oraz dyskusji mieszkańców, sformułowano następująco:

Bobulczym to wieś zadbana i atrakcyjna, w której żyje się bezpiecznie.

2. CELE STRATEGICZNE

Cele wynikają z problemów, jakie w chwili obecnej przeszkadzają w osiągnięciu wizji rozwoju. Mając na uwadze mocne i słabe strony sołectwa oraz wizję rozwoju wsi przyjęto następujące cele strategiczne, które są gwarancją realizacji zadań zmierzających do spełnienia wyznaczonej dla wsi Bobulczym wizji:

Cel strategiczny I

Wzrost atrakcyjności miejscowości poprzez właściwe zagospodarowanie przestrzeni publicznej.

Cele szczegółowe:

1. Podniesienie funkcjonalności miejsc publicznych.
2. Poprawa stanu środowiska naturalnego i podnoszenie wśród mieszkańców świadomości ekologicznej.
3. Poprawa estetycznego wyglądu wsi i budynków.

Cel strategiczny II

Przeciwdziałanie marginalizacji obszarów wiejskich.

Cele szczegółowe:

1. Poprawa bezpieczeństwa ruchu drogowego oraz dostępności komunikacyjnej.
2. Poprawa bezpieczeństwa mieszkańców.
3. Wykorzystanie walorów środowiska naturalnego dla potrzeb rozwoju turystyki i rekreacji.

Cel strategiczny III

Wzrost aktywności społecznej i zwiększenie atrakcyjności życia mieszkańców.

Cele szczegółowe:

1. Popularyzacja aktywnego stylu życia.
2. Kulturowanie lokalnej kultury, tradycji i obyczajów oraz ochrona i promocja dziedzictwa kulturowego.
3. Poprawa warunków życia społeczności lokalnej poprzez zwiększenie zainteresowania rozwojem gospodarstw rolnych oraz podejmowaniem działalności pozarolniczej.

Powyższe cele przyczynią się do:

- zwiększenia atrakcyjności miejscowości;
- podniesienia standardu życia mieszkańców;
- ułatwienia mieszkańcom dostępu do infrastruktury kulturalnej i sportowej;
- rozwoju gospodarczego miejscowości;
- wzrostu zasobności mieszkańców;
- zwiększenia zainteresowania osób z zewnątrz do osiedlania się na terenie miejscowości;
- zmniejszenia bezrobocia.

3. PLANOWANE ZADANIA INWESTYCYJNE

Dla realizacji przyjętych celów mieszkańcy ustalili szereg działań i przedsięwzięć przedstawionych poniżej w arkuszu planowania. Lista przedsięwzięć zaplanowanych do realizacji jest listą otwartą, w trakcie okresu programowania może być modyfikowana i uzupełniana.

Dane umieszczone w tabelach dotyczące czasu realizacji, szacunkowych kosztów, źródeł finansowania nie wynikają ze szczegółowo opracowanych projektów. Mogą one ulec zmianie w wyniku dalszych prac nad zadaniami i przedsięwzięciami oraz w wyniku zmieniającej się sytuacji społecznej, ekonomicznej i gospodarczej kraju, województwa czy gminy.

„Projekt realizowany w ramach programu Obywatele dla Demokracji, finansowanego z Funduszy EOG.”

1. Termomodernizacja, remont świetlicy wiejskiej połączony z zakupem wyposażenia.

Nazwa zadania	1. Termomodernizacja, remont świetlicy wiejskiej połączony z zakupem wyposażenia.					
Cel	Podniesienie funkcjonalności miejsc publicznych.					
Przeznaczenie	Mieszkańcy miejscowości i gminy, turyści.					
Harmonogram realizacji	2015	2016	2017	2018	2019	2020
Kwota końcowa	X	X	X	X	X	X
Źródła finansowania	Fundusz Sołectwa/ Budżet Gminy Ostrołęg/ PROW 2014-2020, LEADER, inne.					

2. Uporządkowanie i zagospodarowanie terenu wokół świetlicy, ogrodenie terenu.

Nazwa zadania	2. Uporządkowanie i zagospodarowanie terenu wokół świetlicy, ogrodenie terenu.					
Cel	Podniesienie funkcjonalności miejsc publicznych.					
Przeznaczenie	Mieszkańcy miejscowości i gminy, turyści.					
Harmonogram realizacji	2015	2016	2017	2018	2019	2020
Kwota końcowa	X	X	X	X	X	X
Źródła finansowania	Fundusz Sołectwa/ Budżet Gminy Ostrołęg/ PROW 2014-2020, LEADER, inne.					

3. Rewitalizacja boiska sportowego.

Nazwa zadania	3. Rewitalizacja boiska sportowego.					
Cel	Podniesienie funkcjonalności miejsc publicznych.					
Przeznaczenie	Mieszkańcy miejscowości i gminy, turyści.					
Harmonogram realizacji	2015	2016	2017	2018	2019	2020
Kwota końcowa	X	X	X	X	X	X
Źródła finansowania	Fundusz Sołectwa/ Budżet Gminy Ostrołęg/ PROW 2014-2020, LEADER, inne.					

„Projekt realizowany w ramach programu Obywatele dla Demokracji, finansowanego z Funduszy EOG.”

Nazwa zadania	4. Budowa/modernizacja placu zabaw dla dzieci.				
Cel	Podniesienie funkcjonalności miejsc publicznych.				
Przeznaczenie	Mieszkańcy miejscowości i gminy, turyści.				
Harmonogram realizacji	2015	2016	2017	2018	2019
			X	X	
Kwota końcowa	50.000,00 PLN				
Źródła finansowania	Fundusz Sołectwa/ Budżet Gminy Ostrońóg/ PROW 2014-2020, LEADER, inne.				

Nazwa zadania	5. Budowa/modernizacja siłowni zewnętrznej.				
Cel	Podniesienie funkcjonalności miejsc publicznych.				
Przeznaczenie	Mieszkańcy miejscowości i gminy, turyści.				
Harmonogram realizacji	2015	2016	2017	2018	2019
			X	X	
Kwota końcowa	50.000,00 PLN				
Źródła finansowania	Fundusz Sołectwa/ Budżet Gminy Ostrońóg/ PROW 2014-2020, LEADER, inne.				

Nazwa zadania	6. Budowa/remont małej infrastruktury (kapliczki, przystanek autobusowy, wiata, miejsce na ognisko, ławki, kosze na śmieci, itp.).				
Cel	Poprawa estetycznego wyglądu wsi, budynków i zagrod wiejskich.				
Przeznaczenie	Mieszkańcy miejscowości i gminy, turyści.				
Harmonogram realizacji	2015	2016	2017	2018	2019
			X	X	X
Kwota końcowa	50.000,00 PLN				
Źródła finansowania	Fundusz Sołectwa/ Budżet Gminy Ostrońóg/ PROW 2014-2020, LEADER, inne.				

Nazwa zadania	7. Modernizacja gospodarstw domowych w dziedzinie wykorzystania odnawialnych źródeł energii do wytwarzania energii cieplnej.				
Cel	Poprawa stanu środowiska naturalnego i podnoszenie wśród mieszkańców świadomości ekologicznej.				
Przeznaczenie	Mieszkańcy miejscowości.				
Harmonogram realizacji	2015	2016	2017	2018	2019
			X	X	X
Kwota końcowa	500.000,00 PLN				
Źródła finansowania	Fundusz Sołectwa/ Budżet Gminy Ostrońóg/ PROW 2014-2020, LEADER/ prywatne/ inne.				

Nazwa zadania	8. Modernizacja oświetlenia ulicznego oraz budowa oświetlenia w miejscach nieoświetlonych.				
Cel	Poprawa bezpieczeństwa ruchu drogowego oraz dostępności komunikacyjnej.				
Przeznaczenie	Mieszkańcy miejscowości i gminy, turyści.				
Harmonogram realizacji	2015	2016	2017	2018	2019
			X	X	X
Kwota końcowa	715.000,00 PLN				
Źródła finansowania	Fundusz Sołectwa/ Budżet Gminy Ostrońóg/ PROW 2014-2020, LEADER/ Narodowy Fundusz Ochrony Środowiska i Gospodarki Wodnej/ finansowanie w formule ESCO/inne.				

Nazwa zadania	9. Remont dróg gminnych.				
Cel	Poprawa bezpieczeństwa ruchu drogowego oraz dostępności komunikacyjnej.				
Przeznaczenie	Mieszkańcy miejscowości i gminy, turyści.				
Harmonogram realizacji	2015	2016	2017	2018	2019
			X	X	X
Kwota końcowa	250.000,00 PLN				
Źródła finansowania	Fundusz Sołectwa/ Budżet Gminy Ostrońóg/ PROW 2014-2020, LEADER/ inne.				

Nazwa zadania	7. Modernizacja gospodarstw domowych w dziedzinie wykorzystania odnawialnych źródeł energii do wytwarzania energii cieplnej.				
Cel	Poprawa stanu środowiska naturalnego i podnoszenie wśród mieszkańców świadomości ekologicznej.				
Przeznaczenie	Mieszkańcy miejscowości.				
Harmonogram realizacji	2015	2016	2017	2018	2019
			X	X	X
Kwota końcowa	500.000,00 PLN				
Źródła finansowania	Fundusz Sołectwa/ Budżet Gminy Ostrońóg/ PROW 2014-2020, LEADER/ prywatne/ inne.				

Nazwa zadania	8. Modernizacja oświetlenia ulicznego oraz budowa oświetlenia w miejscach nieoświetlonych.				
Cel	Poprawa bezpieczeństwa ruchu drogowego oraz dostępności komunikacyjnej.				
Przeznaczenie	Mieszkańcy miejscowości i gminy, turyści.				
Harmonogram realizacji	2015	2016	2017	2018	2019
			X	X	X
Kwota końcowa	715.000,00 PLN				
Źródła finansowania	Fundusz Sołectwa/ Budżet Gminy Ostrońóg/ PROW 2014-2020, LEADER/ Narodowy Fundusz Ochrony Środowiska i Gospodarki Wodnej/ finansowanie w formie ESCO/inne.				

Nazwa zadania	9. Remont dróg gminnych.				
Cel	Poprawa bezpieczeństwa ruchu drogowego oraz dostępności komunikacyjnej.				
Przeznaczenie	Mieszkańcy miejscowości i gminy, turyści.				
Harmonogram realizacji	2015	2016	2017	2018	2019
			X	X	X
Kwota końcowa	250.000,00 PLN				
Źródła finansowania	Fundusz Sołectwa/ Budżet Gminy Ostrońóg/ PROW 2014-2020, LEADER/ inne.				

Nazwa zadania	10. Utwardzenie dróg na ulicach bocznych.				
Cel	Poprawa bezpieczeństwa ruchu drogowego oraz dostępności komunikacyjnej.				
Przeznaczenie	Mieszkańcy miejscowości i gminy, turyści.				
Harmonogram realizacji	2015	2016	2017	2018	2019
			X	X	X
Kwota końcowa	50.000,00 PLN				
Źródła finansowania	Fundusz Sołectwa/ Budżet Gminy Ostrotóg/ PROW 2014-2020, LEADER/ inne.				

Nazwa zadania	11. Budowa ciągów komunikacyjnych dla pieszych (chodniki).				
Cel	Poprawa bezpieczeństwa ruchu drogowego oraz dostępności komunikacyjnej.				
Przeznaczenie	Mieszkańcy miejscowości i gminy, turyści.				
Harmonogram realizacji	2015	2016	2017	2018	2019
			X	X	X
Kwota końcowa	100.000,00 PLN				
Źródła finansowania	Fundusz Sołectwa/ Budżet Gminy Ostrotóg/ PROW 2014-2020, LEADER/ inne.				

Nazwa zadania	12. Budowa parkingu.				
Cel	Poprawa bezpieczeństwa ruchu drogowego oraz poprawa dostępności komunikacyjnej.				
Przeznaczenie	Mieszkańcy miejscowości i gminy, turyści.				
Harmonogram realizacji	2015	2016	2017	2018	2019
					X
Kwota końcowa	50.000,00 PLN				
Źródła finansowania	Fundusz Sołectwa/ Budżet Gminy Ostrotóg/ PROW 2014-2020, LEADER/ inne.				

Nazwa zadania	13. Budowa strażnicy OSP, doposażenie w sprzęt oraz szkolenia.				
Cel	Poprawa bezpieczeństwa mieszkańców.				
Przeznaczenie	Mieszkańcy miejscowości i gminy, turyści.				
Harmonogram realizacji	2015	2016	2017	2018	2019
			X	X	X
Kwota końcowa	250.000,00 PLN				
Źródła finansowania	Fundusz Sołectwa/ Budżet Gminy Ostrotóg/ PROW 2014-2020, LEADER/ inne.				

Nazwa zadania	14. Budowa i znakowanie szlaków turystycznych i ścieżek rowerowych.				
Cel	Wykorzystanie walorów środowiska naturalnego dla potrzeb rozwoju turystyki i rekreacji.				
Przeznaczenie	Mieszkańcy miejscowości i gminy, turyści.				
Harmonogram realizacji	2015	2016	2017	2018	2019
				X	X
Kwota końcowa	300.000,00 PLN				
Źródła finansowania	Fundusz Sołectwa/ Budżet Gminy Ostrotóg/ PROW 2014-2020, LEADER/ inne.				

Nazwa zadania	15. Organizacja cyklicznych imprez kulturalnych i rekreacyjno-sportowych.				
Cel	Popularyzacja aktywnego stylu życia. Kulturowanie lokalnej kultury, tradycji i obyczajów oraz ochrona i promocja dziedzictwa kulturowego.				
Przeznaczenie	Mieszkańcy miejscowości i gminy, turyści.				
Harmonogram realizacji	2015	2016	2017	2018	2019
			X	X	X
Kwota końcowa	40.000,00 PLN				
Źródła finansowania	Fundusz Sołectwa/ Budżet Gminy Ostrotóg/ PROW 2014-2020, LEADER/ inne.				

Nazwa zadania	16. Doradztwo i szkolenia w zakresie nowoczesnych metod produkcji rolnej; szkolenia z zakresu pozyskiwania środków unijnych na działalność rolniczą i pozarolniczą.					
Cel	Poprawa warunków życia społeczności lokalnej poprzez zwiększenie zainteresowania rozwojem gospodarstw rolnych oraz podejmowaniem działalności pozarolniczej.					
Przeznaczenie	Mieszkańcy miejscowości i gminy, turyści.					
Harmonogram realizacji	2015	2016	2017	2018	2019	2020
Kwota końcowa	X	X	X	X	X	X
Źródła finansowania	Fundusz Społeczny/ Budżet Gminy Ostroóg/ PROW 2014-2020, LEADER/inne.					

VI. REALIZACJA PLANU ROZWOJU MIEJSCOWOŚCI

1. ZASADY REALIZACJI

Za realizację planu odnowy miejscowości odpowiedzialni będą mieszkańcy miejscowości a w szczególności Sołtys i Rada Sołecka, a osiągnięcie zaplanowanych celów w dużej mierze będzie uzależnione od ich aktywności i zaangażowania, a także od dostępności środków finansowych. Gmina będzie aktywnym ośrodkiem pobudzającym i wspierającym realizację planu. Mieszkańcy miejscowości co najmniej raz na dwa lata będą organizować spotkania, których celem będzie ocena postępu realizacji zadań oraz planowanie działań na kolejne lata.

2. SYSTEM WDRAŻANIA I MONITORINGU

Za wdrażanie planu odpowiedzialny będzie Sołtys, Rada Sołecka oraz inne osoby zainteresowane rozwojem miejscowości.

W trakcie realizacji kolejnych zadań oraz możliwej zmiany warunków społeczno-gospodarczych, a także pojawienia się nowych możliwości finansowania, plan odnowy będzie aktualizowany.

W celu upowszechniania informacji na temat planu odnowy, realizowanych działań i osiągniętych rezultatów prowadzone będą działania promocyjno-informacyjne za pośrednictwem strony internetowej gminy Ostroóg, lokalnej prasy oraz w sposób zwyczajowo przyjęty (tablica ogłoszeń, informacje na spotkaniach, informacje przekazywane przez sołtysów, itp.).

VIII PODSUMOWANIE

Plan Rozwoju Miejscowości Bobuliczn jest jednym z najważniejszych elementów odnowy wsi, jej rozwoju oraz poprawy warunków życia i pracy mieszkańców. Sporządzenie i uchwalenie tego dokumentu stanowi istotny warunek przy aplikowaniu o środki finansowe w ramach PROW 2014-2020, jak również stanowić będzie wytyczne dla władz Gminy Ostroóg przy definiowaniu kierunków rozwoju poszczególnych miejscowości.

Plan Rozwoju Miejscowości zakłada realizację najważniejszych zdaniami mieszkańców zadań w perspektywie najbliższych 5 lat. Istotą tych zadań będzie pobudzenie aktywności społeczności lokalnej, stymulowanie współpracy na rzecz rozwoju i promocji wartości związanych z miejscową specyfiką społeczną i kulturową. Realizacja planu przyczyni się do wzrostu znaczenia miejscowości w regionie.

Realizacja Planu Rozwoju Miejscowości ma również służyć integracji społeczności lokalnej oraz przyczynić się do ich większego zaangażowania w działania dotyczące rozwoju miejscowości.

Plan jest dokumentem, który winien ulegać modyfikacji tak często, jak wymagać tego będą zmieniające się warunki ekonomiczne - społeczne, oczekiwania mieszkańców i ogólne tendencje rozwojowe Gminy Ostroóg.