

**UCHWAŁA NR XII / 110 / 2015  
RADY MIEJSKIEJ W OSTROROGU  
z dnia 22 września 2015r.**

**w sprawie : uchwalenia Planu Rozwoju Miejscowości Binino**

Na podstawie art. 18 ust. 2 pkt. 6 ustawy z dnia 8 marca 1990 roku o samorządzie gminnym (tekst jednolity Dz. U. z 2013 r., poz. 594 ze zmianami), po uzyskaniu uchwały Zebrania wiejskiego sołectwa, **Rada Miejska w Ostrorogu uchwała, co następuje:**

**§ 1.**

Uchwała się Plan Rozwoju Miejscowości Binino na lata 2015–2020 stanowiący załącznik Nr 1 do niniejszej uchwały.

**§ 2.**

Wykonanie uchwały powierza się Burmistrzowi Miasta i Gminy Ostroróg.

**§ 3.**

Uchwała wchodzi w życie z dniem podjęcia.

PRZEWODNICZĄCY  
Rady Miejskiej w Ostrorogu

*Krzysztof Szorc*

## Uzasadnienie do uchwały

W roku 2015 Gmina Ostroróg zgłosiła sołectwo do Programu „Wielkopolska Odnowa Wsi 2013 – 2020”. Jednym z obowiązków gmin zgłaszających sołectwo do Programu jest zatwierdzenie strategii rozwoju lub planów rozwoju ( wsi) miejscowości , przyjętych przez zebranie wiejskie sołectw zgłaszanych do Programu.

Dotychczasowy plan odnowy sołectwa obejmował lata 2010 – 15. W związku z tym, że w 2015 roku sołectwo wypracowało nowy plan rozwoju miejscowości na lata 2015 – 2020, który został przyjęty przez zebranie wiejskie podjęcie niniejszej uchwały jest zasadne.

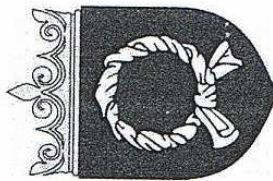
Uchwała nie powoduje skutków finansowych dla budżetu Gminy w roku budżetowym 2015.

**BURMISTRZ**

*dr Sławomir Szalata*

# PLAN ROZWOJU MIEJSCOWOŚCI BININO

NA LATA 2015-2020



Załącznik  
do Uchwały Nr 2/2015  
Zebrania Wjejskiego Sołectwa Binino  
z dnia 13.09.2015 roku

Załącznik  
do Uchwały Nr 11/2015  
Rady Miejskiej w Ostrorogu  
z dnia 11.09.2015 roku

Gmina Ostroróg, Województwo Wielkopolskie  
BININO 2015

## Spis treści

I. WSTĘP .....	3
II. CHARAKTERYSTYKA MIEJSCOWOŚCI .....	4
1. POŁOŻENIE MIEJSCOWOŚCI .....	4
2. PRZYNALEŻNOŚĆ ADMINISTRACYJNA .....	4
3. POWIERZCHNIA .....	4
4. LICZBA LUDNOŚCI .....	5
5. HISTORIA MIEJSCOWOŚCI .....	5
III. INWENTARYZACJA ZASOBÓW .....	6
1. ZASOBY PRZYRODNCZE .....	6
2. DZIEDZICTWO KULTUROWE .....	6
3. INFRASTRUKTURA TECHNICZNA .....	7
4. INFRASTRUKTURA SPOŁECZNA .....	8
5. GOSPODARKA I ROLNICTWO .....	10
IV. ANALIZA SWOT .....	11
VI. PLANOWANE KIERUNKI ROZWOJU .....	12
1. WIZJA ROZWOJU MIEJSCOWOŚCI .....	12
2. CELE STRATEGICZNE .....	12
3. PLANOWANE ZADANIA INWESTYCYJNE .....	13
VII. REALIZACJA PLANU ROZWOJU MIEJSCOWOŚCI .....	19
1. ZASADY REALIZACJI .....	19
2. SYSTEM WDRAŻANIA I MONITORINGU .....	19
VII PODSUMOWANIE .....	20



## I. WSTĘP

Plan Rozwoju Miejscowości Binino to dokument określający strategię działań w sferze społecznej i gospodarczej na lata 2015 – 2020. Jego opracowanie zostało wykonane w ramach projektu „Rady Gmin nie są bezradne”, realizowanego przez stowarzyszenie Mieszkańców Wsi „Szczepany” w partnerstwie z Gminą Ostroróg.

Plan Rozwoju Miejscowości ma zdecentralizowany, lokalny charakter, obejmuje ograniczony teren jednej miejscowości i przygotowany jest przy udziale mieszkańców. Plan określa najważniejsze działania, które sami zainteresowani uznali za istotne dla swojej miejscowości. Działania te pomogą mieszkańcom rozwiązać problemy, pokonać bariery i osiągnąć stawiane sobie cele. Proponowane przedsięwzięcia mieszkańcy uznali za realne, możliwe do zrealizowania dzięki ich aktywności, oraz przy zaangażowaniu władz samorządowych Gminy Ostroróg.

Celem planu jest rozwój wsi jako miejsca zamieszkania. Idea odnowy wsi wywsta z przekonania, że odnowiona, doinwestowana i ożywiona kulturalnie wieś odzyska swoją atrakcyjność, zapewni mieszkańcom wysoki standard życia, stając się zurbanizowaną miejscowością, z bogatą ofertą kulturalną ale zachowującą zarazem swój wiejski charakter i kulturową specyfikę.

Dokument „Plan Rozwoju Miejscowości Binino” ma służyć pełnemu wykorzystaniu istniejącego potencjału i szans rozwojowych, w tym dostępu do środków unijnych i funduszy rządowych w latach 2015-2020.

Plan Rozwoju Miejscowości Binino jest zgodny ze strategią rozwoju gminy oraz innymi dokumentami strategicznymi o charakterze lokalnym, regionalnym, krajowym, wpisuje się w Strategię Rozwoju Gminy Ostroróg, Strategię Rozwoju Województwa Wielkopolskiego, Długoterminową Strategię Rozwoju Kraju, oraz Strategię Zrównoważonego Rozwoju Wsi, Rolnictwa i Rybactwa 2012 – 2020.

## II. CHARAKTERYSTYKA MIEJSCOWOŚCI

### 1. POŁOŻENIE MIEJSCOWOŚCI

Wieś Binino jest jednym z 12 sołectw Gminy Ostroróg. W skład sołectwa wchodzi tylko jedna miejscowość – Binino. Wieś Binino położona jest ok. 5 km na zachód od Ostrroga, przy linii kolejowej Szamotuły – Międzychód (linia obecnie nieczynna), drodze gminnej do Chuchowa i drodze wojewódzkiej nr 116 do Pniew i Dobrojewy.

### 2. PRZYNALEŻNOŚĆ ADMINISTRACYJNA

Pod względem administracyjnym miejscowość położona jest w województwie wielkopolskim, w powiecie szamotulskim, z przynależnością do gminy Ostroróg.

Binino

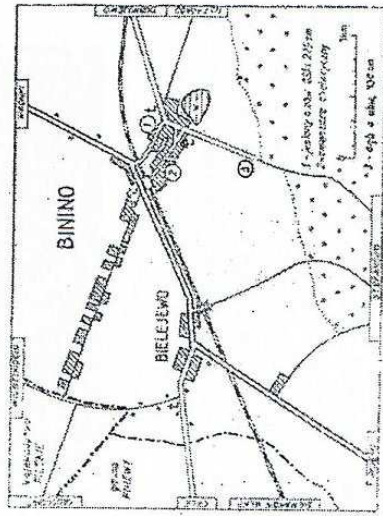
GMINA - Ostroróg

POWIAT - szamotulski

WOJEWÓDZTWO - wielkopolskie

### 3. POWIERZCHNIA

Powierzchnia terenu sołectwa wynosi 700 ha (w tym tereny zabudowane 17 ha). Zabudowa wsi jest rozproszona.



Mapa. Plan miejscowości Binino



#### 4. LICZBA LUDNOŚCI

Liczba mieszkańców miejscowości Binino wg stanu na dzień 31.12.2014 roku wynosiła 371 osób. Struktura wiekowa ludności została przedstawiona w poniższej tabeli:

Wiek	Kobiety	Mężczyźni	Razem
Do 18 roku	42	40	82
19 – 60 lat	106	112	218
Powyżej 60 lat	45	26	71
Ogółem	193	178	371

#### 5. HISTORIA MIEJSCOWOŚCI

Historyczne nazwy miejscowości:

- Byenino- nazwa pochodzi z czasów zaboru pruskiego (rok 1908);
  - BININO -współczesna nazwa od 1949 roku;
- Kalendarium
- W dokumentach wieś Byenino występuje w roku 1408;
  - W latach 1419 – 1428 stanowiła własność Mikołaja Baworowskiego;
  - W 1493r. Jan ze Stajkowa sprzedał wieś Janowi Ostrorogowi – kasztelanowi poznańskiemu;
  - W 1718r. wieś należała do Macieja Malechtowskiego;
  - Od ok. połowy XVIII do 1939r. wieś pozostawała w rękach Kwileckich;

### III. INWENTARYZACJA ZASOBÓW

#### 1. ZASOBY PRZYRODNCZE

Obszar, na którym bezpośrednio leży miejscowość charakteryzuje się nieznacznie wyższym poziomem krajobrazem w części południowej. Ze względu na ukształtowanie terenu obszar ten jest intensywnie wykorzystywany rolniczo.

Czyste i naturalne środowisko, brak przemysłu jest atutem, który w przyszłości można wykorzystać na potrzeby rozwoju agroturystyki, aktywnej turystyki a także produkcji ekologicznej.

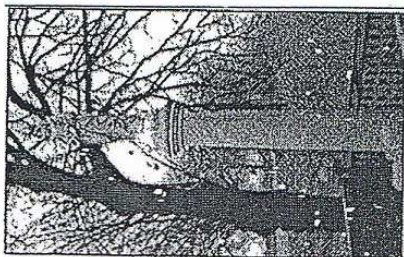
#### 2. DZIEDZICTWO KULTUROWE

W centrum wsi Binino, 100m od budynku byłej szkoły podstawowej, znajduje się miejsce pamięci narodowej - dawny cmentarz choleryczny. Został on założony ok. XIX w. Jedyną pozostałość stanowią: drewniany krzyż i trzy symboliczne groby. Całość otoczona jest drewnianym płotem. Obiekt odnowiono w ostatnich latach przez sołectwo.

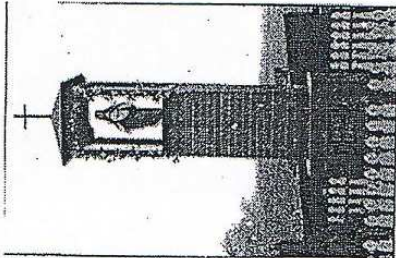


Oprócz tego istotnym elementem krajobrazu kulturowego są trzy kapliczki. Kapliczki od dawna spełniały ważne funkcje kultowe, szczególnie na wsiach, gdzie nie było kościołów. Stawiano je z wdzięczności za otrzymane łaski, dla upamiętnienia wydarzeń historycznych, prosząc o łaskę a czasem dla ochrony przed zarażą i złem lub na pamiątkę cudu. Inne pełniły funkcję drogowych znaków topograficznych. Przy drodze do Puńców znajduje się figura Matki Boskiej Królowej Polski z Dzieciątkiem. Fundatorem była prawdopodobnie rodzina Kwileckich. Druga Figura poświęcona Matce Bożej, stoi w centrum wsi, na tablicy widnieją daty: 1945 (rok powstania) i 1997 (rok odnowienia figury). Natomiast przy drodze brukowej z Binina do Dobrojewy znajduje się cokół, na którym umieszczony jest krzyż.

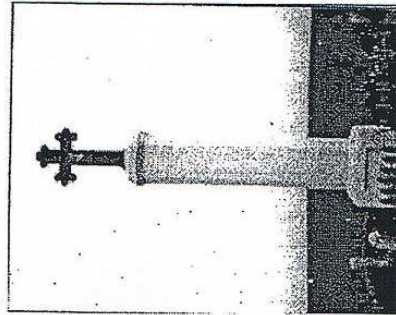




*Figura Matki Boskiej  
Królowej Polski z Dzieciątkiem*



*Figura poświęcona Matce Bożej*



*Cołół, na którym umieszczony  
jest krzyż*

### 3. INFRASTRUKTURA TECHNICZNA

#### Transport i komunikacja

Binino położone jest w odległości 7 km od Ostrogora oraz 58 km od miasta wojewódzkiego – Poznania. W chwili obecnej stan nawierzchni drogi wojewódzkiej nr 116 jest zadowalający.

Ze względu na wzmożony ruch samochodów, jaki nastąpił w ostatnich latach należałoby podnieść poziom bezpieczeństwa uczestników ruchu drogowego, a w szczególności dzieci. Aby tego dokonać niezbędne jest wykończenie remontu dróg gminnych oraz wybudowanie na terenie miejscowości chodnika dla pieszych oraz ścieżki pieszo-rowerowej. Mieszkańcy chcieliby, aby utwardzone zostały jeszcze drogi gruntowe oraz drogi dojazdowe do pól. Komunikacja zbiorowa funkcjonująca na terenie miejscowości nie spełnia oczekiwań mieszkańców. Problemem osób nieposiadających własnego samochodu, jest dojazd do miejscowości gminnej oraz do miasta powiatowego. Mieszkańcy chcieliby, aby uruchomiono więcej bezpośrednich połączeń.

#### Telekomunikacja

Głównym operatorem telefonii stacjonarnej działającym na terenie Binina jest Orange Polska S.A. Mieszkańcy nie mają problemów z dostępem do sieci telefonicznej. Zasięg stacji telefonii komórkowej jest

także dość dobry. W ostatnich latach duża część mieszkańców w celu zmniejszenia kosztów usług telefonicznych zrezygnowała z telefonu stacjonarnego na rzecz telefonu komórkowego.

Dostęp do Internetu jest zadowalający. Wciąż jednak, ze względu na dość wysokie opłaty większość mieszkańców nie ma dostępu do Internetu - choć liczba korzystających rośnie.

#### Zaopatrzenie w ciepło

Większość domów ogrzewana jest piecami na paliwo stałe (węgiel, drewno). Ze względu na brak sieci gazowej nie ma możliwości ogrzewania domów gazem ziemnym.

#### Zaopatrzenie w wodę

Cała miejscowość zaopatrywana jest w wodę. Jakość wody i stan sieci wodociągowej jest dobry.

#### Kanalizacja

Na terenie miejscowości nie ma sieci kanalizacji sanitarnej. Mieszkańcy Binina posiadają własne przydomowe zbiorniki bezodpływowe.

#### Gospodarka odpadami

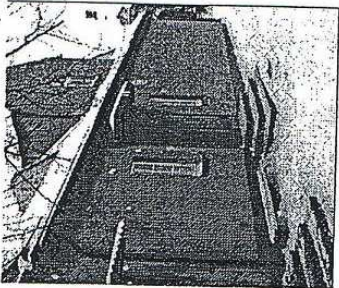
Gospodarka odpadami opiera się na systemie pojemnikowym. Odbiorem, transportem i utylizacją odpadów zajmuje się Gmina Ostrogor. Odpady gromadzone w pojemnikach przydomowych odbierane są dwa razy w miesiącu przez operatora.

### 4. INFRASTRUKTURA SPOLECZNA

#### Oświata

Na terenie miejscowości nie ma szkoły. Dzieci uczęszczają do Zespołu Szkół w Ostrogoru, gdzie dowożone są autobusem szkolnym. We wsi znajduje się budynek byłej szkoły podstawowej, w którym funkcjonuje dwuoddziałowe przedszkole. Zajęcia dydaktyczne prowadzone są dla dzieci w wieku 3-5 lat.

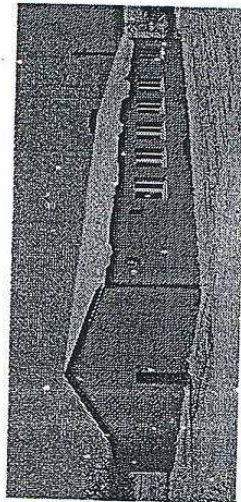




*Budynek przedszkola*

#### *Świetlica wiejska*

W chwili obecnej budynek wymaga nakładów inwestycyjnych. W przyszłości należy przeprowadzić termomodernizację, remont i adaptację budynku na potrzeby świetlicy, który mógłby pełnić funkcję ośrodka działalności kulturalnej, społecznej i edukacyjnej. Świetlica byłaby wówczas miejscem, gdzie mogłyby odbywać się cykliczne imprezy, spotkania, szkolenia, warsztaty. Zwiększyłaby się również częstotliwość spotkań mieszkańców a szczególnie dzieci i młodzieży.

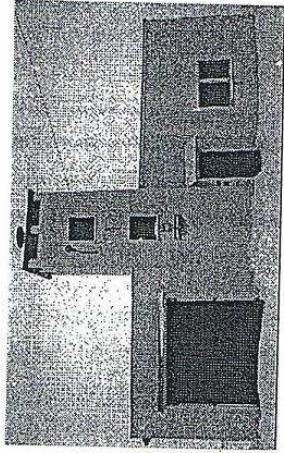


*Budynek świetlicy wiejskiej*

#### *Organizacje społeczne*

W Bininie działa Ochotnicza Straż Pożarna, Koło Gospodyń Wiejskich, Kółko Rolnicze oraz Klub Piłkarski „Grom Binino”. W 2015 roku zostało zgłoszone do rejestracji stowarzyszenie „Wesołe kobiety z Binina”.

„Projekt realizowany w ramach programu Obywatele dla Demokracji, finansowanego z Funduszy EOG.”



*Budynek OSP Binino*

Mieszkańców miejscowości Binino charakteryzuje duże zaangażowanie w działania dotyczące rozwoju wsi oraz troska o podniesienie atrakcyjności miejscowości. Wytęczyli oni cele rozwoju wsi oraz posiadają wizję realizacji tych celów. Potrafią się mobilizować w działaniu. Dorosli mieszkańcy chcą podtrzymywać i pielęgnować bogate tradycje oraz lokalną kulturę. Młodzieży również nie brakuje pomysłów na ożywienie otoczenia i na atrakcyjne spędzanie czasu wolnego.

#### 5. GOSPODARKA I ROLNICTWO

We wsi Binino znajdują się gospodarstwa indywidualne, dwa sklepy spożywczo – przemysłowe. Przeważają gospodarstwa rolne drobne, średniotowarowe, wielokierunkowe. Na terenie sołectwa uprawia się głównie pszenicę, jęczmień, żyto, ziemniaki, buraki cukrowe, rzepak, a także różnego rodzaju mieszanki zbożowe. Rozwinęła się także hodowla bydła, chów trzody chlewnej. W Bininie znajduje się również jedno gospodarstwo rybackie.

Na terenie Binina rozwija się również pozarolnicza działalność gospodarcza. Na koniec 2014 roku w Bininie było 11 podmiotów zarejestrowanych w Centralnej Ewidencji Działalności Gospodarczej.

„Projekt realizowany w ramach programu Obywatele dla Demokracji, finansowanego z Funduszy EOG.”



#### IV. ANALIZA SWOT

Na podstawie analizy zasobów, opracowano korzystne i niekorzystne cechy wewnętrzne sołectwa, oraz potencjalne szanse i zagrożenia występujące w otoczeniu, które mogą mieć wpływ na przyszłość sołectwa a także jego mieszkańców.

MOCNE STRONY	SLABE STRONY
<ol style="list-style-type: none"> <li>1. Duża atrakcyjność zasobów przyrodniczych w okolicy wsi.</li> <li>2. Zbiornik wodny – staw rybny.</li> <li>3. Czyste otoczenie i środowisko naturalne.</li> <li>4. Dużo terenów zielonych i lasów.</li> <li>5. Tereny do zagospodarowania (działki rekreacyjne, działki pod budownictwo mieszkaniowe).</li> <li>6. Korzystne i atrakcyjne sąsiedztwo. Bliskie położenie dużej aglomeracji - miasta powiatowego i wojewódzkiego.</li> <li>7. Przez wieś przebiega droga wojewódzka nr 116.</li> <li>8. Lokalizacja na terenie sołectwa świetlicy wiejskiej.</li> <li>9. Zaangażowanie społeczeństwa w rozwiązywanie problemów społecznych.</li> </ol>	<ol style="list-style-type: none"> <li>1. Brak skanalizowania miejscowości.</li> <li>2. Niezagospodarowany teren wokół budynku świetlicy.</li> <li>3. Mało wytyczonych ścieżek dla pieszych i rowerzystów.</li> <li>4. Brak chodnika wzdłuż drogi wojewódzkiej.</li> <li>5. Zły stan nawierzchni dróg.</li> <li>6. Brak odpowiedniej do potrzeb dzieci i młodzieży infrastruktury rekreacyjno-sportowej.</li> <li>7. Niewykorzystany potencjał terenu.</li> <li>8. Brak ścieżki rowerowej Binino - Ostroróg.</li> </ol>
SZANSE	ZAGROŻENIA
<ol style="list-style-type: none"> <li>1. Możliwość uzyskania środków ze źródeł zewnętrznych (dotacje na rozwój miejscowości).</li> <li>2. Moda na mieszkanie „za miastem”.</li> <li>3. Atrakcyjne położenie (walory przyrodnicze, bliskie sąsiedztwo dużych aglomeracji) i rozwój budownictwa mieszkaniowego.</li> <li>4. Rozwijanie aktywności i integrowanie społeczności wiejskiej.</li> </ol>	<ol style="list-style-type: none"> <li>1. Zła sytuacja rolnictwa, rozdrobnienie gospodarstw rolnych i ich niedofinansowanie.</li> <li>2. Rosnące bezrobocie wśród młodych ludzi w wieku 18-24 lata - odpływ młodych ludzi w poszukiwaniu pracy.</li> <li>3. Brak ożywienia gospodarczego, skutkującego deficytem nowych miejsc pracy i stagnacją miejscowości.</li> <li>4. Brak inwestycji w turystykę.</li> </ol>

#### V. PLANOWANE KIERUNKI ROZWOJU

##### 1. WIZJA ROZWOJU MIEJSCOWOŚCI

Wizję rozwoju wsi Binino, powstałą w wyniku analiz oraz dyskusji mieszkańców, sformułowano następująco:

*Binino to wieś zadbana i atrakcyjna, w której żyje się bezpiecznie.*

##### 2. CELE STRATEGICZNE

Cele wynikają z problemów, jakie w chwili obecnej przeszkadzają w osiągnięciu wizji rozwoju. Mając na uwadze mocne i słabe strony sołectwa oraz wizję rozwoju wsi przyjęto następujące cele strategiczne, które są gwarancją realizacji zadań zmierzających do spełnienia wyznaczonej dla wsi Binino wizji:

###### Cel strategiczny I

*Wzrost atrakcyjności miejscowości poprzez właściwe zagospodarowanie przestrzeni publicznej*  
Cele szczegółowe:

1. Podniesienie funkcjonalności miejsc publicznych.
2. Poprawa stanu środowiska naturalnego i podnoszenie wśród mieszkańców świadomości ekologicznej.
3. Poprawa estetycznego wyglądu wsi, budynków i zagród wiejskich.

###### Cel strategiczny II

*Przezwyciężanie marginalizacji obszarów wiejskich*

Cele szczegółowe:

1. Poprawa bezpieczeństwa ruchu drogowego oraz dostępności komunikacyjnej.
2. Poprawa bezpieczeństwa mieszkańców.
3. Wykorzystanie walorów środowiska naturalnego dla potrzeb rozwoju turystyki i rekreacji.



### Cel strategiczny III

*Wzrost aktywności społecznej i zwiększenie atrakcyjności życia mieszkańców*  
Cele szczegółowe:

1. Popularyzacja aktywnego stylu życia.
2. Kulturowanie lokalnej kultury, tradycji i obyczajów oraz ochrona i promocja dziedzictwa kulturowego.
3. Poprawa warunków życia społeczności lokalnej poprzez zwiększenie zainteresowania rozwojem gospodarstw rolnych oraz podejmowaniem działalności pozarolniczej.

Powyższe cele przyczynią się do:

- zwiększenia atrakcyjności miejscowości;
- podniesienia standardu życia mieszkańców;
- ułatwienia mieszkańcom dostępu do infrastruktury kulturalnej i sportowej;
- rozwoju gospodarczego miejscowości;
- wzrostu zasobności mieszkańców;
- zwiększenia zainteresowania osób z zewnątrz do osiedlania się na terenie miejscowości;
- zmniejszenia bezrobocia.

### 3. PLANOWANE ZADANIA INWESTYCYJNE

Dla realizacji przyjętych celów mieszkańcy ustalili szereg działań i przedsięwzięć przedstawionych poniżej w arkuszu planowania. Lista przedsięwzięć zaplanowanych do realizacji jest listą otwartą, w trakcie okresu programowania może być modyfikowana i uzupełniana.

Dane umieszczone w tabelach dotyczące czasu realizacji, szacunkowych kosztów, źródeł finansowania nie wynikają ze szczegółowo opracowanych projektów. Mogą one ulec zmianie w wyniku dalszych prac nad zadaniami i przedsięwzięciami oraz w wyniku zmieniającej się sytuacji społecznej, ekonomicznej i gospodarczej kraju, województwa czy gminy.

<b>Nazwa zadania</b>	<b>1. Termomodernizacja, remont świetlicy wiejskiej połączony z zakupem wyposażenia.</b>				
<b>Cel</b>	Podniesienie funkcjonalności miejsc publicznych.				
<b>Przeznaczenie</b>	Mieszkańcy miejscowości i gminy, turyści.				
<b>Harmonogram realizacji</b>	2015	2016	2017	2018	2019
		X	X	X	X
<b>Kwota końcowa</b>	500.000,00 PLN				
<b>Źródła finansowania</b>	Fundusz Sołectwa/ Budżet Gminy Ostroróg/ PROW 2014-2020, LEADER, inne.				

<b>Nazwa zadania</b>	<b>2. Uporządkowanie i zagospodarowanie terenu wokół świetlicy, utwardzenie terenu.</b>				
<b>Cel</b>	Podniesienie funkcjonalności miejsc publicznych.				
<b>Przeznaczenie</b>	Mieszkańcy miejscowości i gminy, turyści.				
<b>Harmonogram realizacji</b>	2015	2016	2017	2018	2019
		X	X	X	X
<b>Kwota końcowa</b>	100.000,00 PLN				
<b>Źródła finansowania</b>	Fundusz Sołectwa/ Budżet Gminy Ostroróg/ PROW 2014-2020, LEADER, inne.				

<b>Nazwa zadania</b>	<b>3. Rewitalizacja boiska sportowego.</b>				
<b>Cel</b>	Podniesienie funkcjonalności miejsc publicznych.				
<b>Przeznaczenie</b>	Mieszkańcy miejscowości i gminy, turyści.				
<b>Harmonogram realizacji</b>	2015	2016	2017	2018	2019
			X	X	X
<b>Kwota końcowa</b>	100.000,00 PLN				
<b>Źródła finansowania</b>	Fundusz Sołectwa/ Budżet Gminy Ostroróg/ PROW 2014-2020, LEADER, inne.				



<b>Nazwa zadania</b>					
<b>4. Budowa/modernizacja placu zabaw dla dzieci.</b>					
<b>Cel</b>	Podniesienie funkcjonalności miejsc publicznych..				
<b>Przeznaczenie</b>	Mieszkańcy miejscowości i gminy, turyści				
<b>Harmonogram realizacji</b>	2015	2016	2017	2018	2019 2020
			X	X	X
<b>Kwota końcowa</b>	50.000,00 PLN				
<b>Źródła finansowania</b>	Fundusz Sołectwa / Budżet Gminy Ostrołóg/ PROW 2014-2020, LEADER, inne.				

<b>Nazwa zadania</b>					
<b>5. Budowa/modernizacja siłowni zewnętrznej.</b>					
<b>Cel</b>	Podniesienie funkcjonalności miejsc publicznych.				
<b>Przeznaczenie</b>	Mieszkańcy miejscowości i gminy, turyści.				
<b>Harmonogram realizacji</b>	2015	2016	2017	2018	2019 2020
			X	X	X
<b>Kwota końcowa</b>	50.000,00 PLN				
<b>Źródła finansowania</b>	Fundusz Sołectwa/ Budżet Gminy Ostrołóg/ PROW 2014-2020, LEADER, inne.				

<b>Nazwa zadania</b>					
<b>6. Budowa/remont małej infrastruktury (kapliczki, przystanek autobusowy, wiaty, miejsce na ognisko, ławki, kosze na śmieci, itp.).</b>					
<b>Cel</b>	Poprawa estetycznego wyglądu wsi, budynków i zagrod wiejskich.				
<b>Przeznaczenie</b>	Mieszkańcy miejscowości i gminy, turyści.				
<b>Harmonogram realizacji</b>	2015	2016	2017	2018	2019 2020
			X	X	X
<b>Kwota końcowa</b>	50.000,00 PLN				
<b>Źródła finansowania</b>	Fundusz Sołectwa/ Budżet Gminy Ostrołóg/ PROW 2014-2020, LEADER, inne.				

<b>Nazwa zadania</b>					
<b>7. Modernizacja gospodarstw domowych w dziedzinie wykorzystania odnawialnych źródeł energii do wytwarzania energii cieplnej.</b>					
<b>Cel</b>	Poprawa stanu środowiska naturalnego i podnoszenie wśród mieszkańców świadomości ekologicznej.				
<b>Przeznaczenie</b>	Mieszkańcy miejscowości .				
<b>Harmonogram realizacji</b>	2015	2016	2017	2018	2019 2020
			X	X	X
<b>Kwota końcowa</b>	500.000,00 PLN				
<b>Źródła finansowania</b>	Fundusz Sołectwa/ Budżet Gminy Ostrołóg/ PROW 2014-2020, LEADER/ prywatne/inne.				

<b>Nazwa zadania</b>					
<b>8. Modernizacja oświetlenia ulicznego oraz budowa oświetlenia w miejscach nieoświetlonych.</b>					
<b>Cel</b>	Poprawa bezpieczeństwa ruchu drogowego oraz poprawa dostępności komunikacyjnej.				
<b>Przeznaczenie</b>	Mieszkańcy miejscowości i gminy, turyści.				
<b>Harmonogram realizacji</b>	2015	2016	2017	2018	2019 2020
			X	X	X
<b>Kwota końcowa</b>	715.000,00 PLN				
<b>Źródła finansowania</b>	Fundusz Sołectwa/ Budżet Gminy Ostrołóg/ PROW 2014-2020, LEADER/ Narodowy Fundusz Ochrony Środowiska i Gospodarki Wodnej/ finansowanie w formule ESCO/inne.				

<b>Nazwa zadania</b>					
<b>9. Remont dróg gminnych.</b>					
<b>Cel</b>	Poprawa bezpieczeństwa ruchu drogowego oraz dostępności komunikacyjnej.				
<b>Przeznaczenie</b>	Mieszkańcy miejscowości i gminy, turyści.				
<b>Harmonogram realizacji</b>	2015	2016	2017	2018	2019 2020
			X	X	X
<b>Kwota końcowa</b>	250.000,00 PLN				
<b>Źródła finansowania</b>	Fundusz Sołectwa/ Budżet Gminy Ostrołóg/ PROW 2014-2020, LEADER/ inne.				



<b>Nazwa zadania</b>	<b>10. Utwardzenie dróg na ulicach bocznych.</b>				
<b>Cel</b>	Poprawa bezpieczeństwa ruchu drogowego oraz poprawa dostępności komunikacyjnej.				
<b>Przeznaczenie</b>	Mieszkańcy miejscowości i gminy, turyści.				
<b>Harmonogram realizacji</b>	2015	2016	2017	2018	2019
			X	X	X
<b>Kwota końcowa</b>	50.000,00 PLN				
<b>Źródła finansowania</b>	Fundusz Sołectwa/ Budżet Gminy Ostroróg/ PROW 2014-2020, LEADER/ inne.				

<b>Nazwa zadania</b>	<b>11. Budowa ciągów komunikacyjnych dla pieszych (chodniki).</b>				
<b>Cel</b>	Poprawa bezpieczeństwa ruchu drogowego oraz dostępności komunikacyjnej.				
<b>Przeznaczenie</b>	Mieszkańcy miejscowości i gminy, turyści.				
<b>Harmonogram realizacji</b>	2015	2016	2017	2018	2019
			X	X	X
<b>Kwota końcowa</b>	100.000,00 PLN				
<b>Źródła finansowania</b>	Fundusz Sołectwa/ Budżet Gminy Ostroróg/ PROW 2014-2020, LEADER/ inne.				

<b>Nazwa zadania</b>	<b>12. Remont strażnicy OSP, doposażenie w sprzęt oraz szkolenia.</b>				
<b>Cel</b>	Poprawa bezpieczeństwa mieszkańców.				
<b>Przeznaczenie</b>	Mieszkańcy miejscowości i gminy, turyści.				
<b>Harmonogram realizacji</b>	2015	2016	2017	2018	2019
			X	X	X
<b>Kwota końcowa</b>	100.000,00 PLN				
<b>Źródła finansowania</b>	Fundusz Sołectwa/ Budżet Gminy Ostroróg/ PROW 2014-2020, LEADER/ inne.				

<b>Nazwa zadania</b>	<b>13. Budowa i znakowanie szlaków turystycznych i ścieżek rowerowych.</b>				
<b>Cel</b>	Wykorzystanie walorów środowiska naturalnego dla potrzeb rozwoju turystyki i rekreacji.				
<b>Przeznaczenie</b>	Mieszkańcy miejscowości i gminy, turyści.				
<b>Harmonogram realizacji</b>	2015	2016	2017	2018	2019
				X	X
<b>Kwota końcowa</b>	300.000,00 PLN				
<b>Źródła finansowania</b>	Fundusz Sołectwa/ Budżet Gminy Ostroróg/ PROW 2014-2020, LEADER/ inne.				

<b>Nazwa zadania</b>	<b>14. Organizacja cyklicznych imprez kulturalnych i rekreacyjno-sportowych</b>				
<b>Cel</b>	Popularyzacja aktywnego stylu życia. Kulturywanie lokalnej kultury, tradycji i obyczajów oraz ochrona i promocja dziedzictwa kulturowego.				
<b>Przeznaczenie</b>	Mieszkańcy miejscowości, i gminy, turyści				
<b>Harmonogram realizacji</b>	2015	2016	2017	2018	2019
	X	X	X	X	X
<b>Kwota końcowa</b>	40.000,00 PLN				
<b>Źródła finansowania</b>	Fundusz Sołectwa/ Budżet Gminy Ostroróg/ PROW 2014-2020, LEADER/ inne.				

<b>Nazwa zadania</b>	<b>15. Doradztwo i szkolenia w zakresie nowoczesnych metod produkcji rolnej; szkolenia z zakresu pozyskiwania środków unijnych na działalność rolniczą i pozarolniczą.</b>				
<b>Cel</b>	Poprawa warunków życia społeczności lokalnej poprzez zwiększenie zainteresowania rozwojem gospodarstw rolnych oraz podejmowaniem działalności pozarolniczej.				
<b>Przeznaczenie</b>	Mieszkańcy miejscowości i gminy, turyści.				
<b>Harmonogram realizacji</b>	2015	2016	2017	2018	2019
	X	X	X	X	X
<b>Kwota końcowa</b>	40.000,00 PLN				
<b>Źródła finansowania</b>	Fundusz Sołectwa/ Budżet Gminy Ostroróg/ PROW 2014-2020, LEADER/inne.				



## VI. REALIZACJA PLANU ROZWOJU MIEJSCOWOŚCI

### 1. ZASADY REALIZACJI

Za realizację planu odnowy miejscowości odpowiedzialni będą mieszkańcy miejscowości, w szczególności Sołtys i Rada Sołecka, a osiągnięcie zaplanowanych celów w dużej mierze będzie uzależnione od ich aktywności i zaangażowania, a także od dostępności środków finansowych. Gmina będzie aktywnym ośrodkiem pobudzającym i wspierającym realizację planu. Mieszkańcy miejscowości, co najmniej jeden raz na rok, będą organizować spotkania, których celem będzie ocena postępu realizacji zadań oraz planowanie działań na kolejne lata.

### 2. SYSTEM WDRAŻANIA I MONITORINGU

Za wdrażanie planu odpowiedzialny będzie Sołtys, Rada Sołecka oraz inne osoby zainteresowane rozwojem miejscowości.

W trakcie realizacji kolejnych zadań, a także pojawienia się nowych możliwości finansowania oraz zmian warunków społeczno-gospodarczych, plan rozwoju będzie aktualizowany.

W celu upowszechniania informacji na temat planu rozwoju miejscowości, realizowanych działań i osiągniętych rezultatów prowadzone będą działania promocyjno-informacyjne za pośrednictwem strony internetowej gminy Ostroróg, lokalnej prasy oraz w sposób zwyczajowo przyjęty (tablica ogłoszeń, informacje na spotkaniach, informacje przekazywane przez sołtysów, itp.).

## VII PODSUMOWANIE

Plan Rozwoju Miejscowości Binino jest jednym z najważniejszych elementów odnowy wsi, jej rozwoju oraz poprawy warunków życia i pracy mieszkańców. Sporządzenie i uchwalenie tego dokumentu stanowi istotny warunek przy aplikowaniu o środki finansowe w ramach PROW 2014-2020, jak również stanowić będzie wytyczne dla władz Gminy Ostroróg przy definiowaniu kierunków rozwoju poszczególnych miejscowości.

Plan Rozwoju Miejscowości zakłada realizację najważniejszych zdaniami mieszkańców zadań w perspektywie najbliższych 5 lat. Istotą ich będzie: pobudzenie aktywności społeczności lokalnej, stymulowanie współpracy na rzecz rozwoju i promocji wartości związanych z miejscową specyfiką społeczną i kulturową. Realizacja planu przyczyni się do wzrostu znaczenia miejscowości w regionie.

Realizacja Planu Rozwoju Miejscowości ma również służyć integracji społeczności lokalnej oraz przyczyniać się do ich większego zaangażowania w działania dotyczące rozwoju miejscowości.

Plan jest dokumentem, który winien ulegać modyfikacji tak często, jak wymagać tego będą zmieniające się warunki ekonomiczno - społeczne, oczekiwania mieszkańców i ogólne tendencje rozwojowe Gminy Ostroróg.